

ส่วนที่ ๒ ยุทธศาสตร์การพัฒนากองครักษ์ปกครองส่วนท้องถิ่น

๑. ความสัมพันธ์ระหว่างแผนพัฒนาระดับมหภาค

๑.๑ แผนยุทธศาสตร์ชาติ ๒๐ ปี (พ.ศ. ๒๕๖๐ - ๒๕๗๙)

วิสัยทัศน์ “ประเทศไทยมีความมั่นคง มั่งคั่ง ยั่งยืน เป็นประเทศพัฒนาแล้ว ด้วยการพัฒนาตามหลักปรัชญาของเศรษฐกิจพอเพียง” หรือเป็นคติพจน์ประจำชาติว่า “มั่นคง มั่งคั่ง ยั่งยืน” ทั้งนี้ วิสัยทัศน์ดังกล่าวจะต้องสนองต่อผลประโยชน์แห่งชาติ อันได้แก่การมีเอกราช อธิปไตย และบูรณภาพแห่งเขตอำนาจรัฐ การดำรงอยู่อย่างมั่นคง ยั่งยืนของสถาบันหลักของชาติ การดำรงอยู่อย่างมั่นคงของชาติและประชาชนจากภัยคุกคามทุกรูปแบบ การอยู่ร่วมกันในชาติอย่างสันติสุขเป็นปึกแผ่นมีความมั่นคงทางสังคมท่ามกลางพหุสังคม และการมีเกียรติและศักดิ์ศรีของความเป็นมนุษย์ ความเจริญเติบโตของชาติความเป็นธรรมและความอยู่ดีมีสุขของประชาชน ความยั่งยืนของฐานทรัพยากรธรรมชาติสิ่งแวดล้อม ความมั่นคงทางพลังงานและอาหาร ความสามารถในการรักษาผลประโยชน์ของชาติภายใต้การเปลี่ยนแปลงของสภาวะแวดล้อมระหว่างประเทศและการอยู่ร่วมกันอย่างสันติประสานสอดคล้องกัน ด้านความมั่นคงในประชาคมอาเซียนและประชาคมโลกอย่างมีเกียรติและศักดิ์ศรีไม่เป็นภาระของโลกและสามารถเกื้อกูลประเทศที่มีศักยภาพทางเศรษฐกิจที่ด้อยกว่า

ซึ่งยุทธศาสตร์ชาติที่จะใช้เป็นกรอบแนวทางการพัฒนาในระยะ ๒๐ ปีต่อจากนี้ไป จะประกอบด้วย ๖ ยุทธศาสตร์ ได้แก่

- (๑) ยุทธศาสตร์ด้านความมั่นคง
- (๒) ยุทธศาสตร์ด้านการสร้างความสามารถในการแข่งขัน
- (๓) ยุทธศาสตร์การพัฒนาและเสริมสร้างศักยภาพคน
- (๔) ยุทธศาสตร์ด้านการสร้างโอกาสความเสมอภาคและเท่าเทียมกันทางสังคม
- (๕) ยุทธศาสตร์ด้านการสร้างการเติบโตบนคุณภาพชีวิตที่เป็นมิตรกับสิ่งแวดล้อม
- (๖) ยุทธศาสตร์ด้านการปรับสมดุลและพัฒนาระบบการบริหารจัดการภาครัฐ

โดยมีสาระสำคัญของแต่ละยุทธศาสตร์ สรุปได้ ดังนี้

(๑) ยุทธศาสตร์ด้านความมั่นคง

- มีความมั่นคงปลอดภัย จากภัยและการเปลี่ยนแปลงทั้งภายในและภายนอกประเทศ สังคม ชุมชน ครีวเรือน และปัจเจกบุคคลมีความมั่นคงในทุกมิติ ทั้งเศรษฐกิจ สังคม สิ่งแวดล้อม และการเมือง

- ประเทศ มีความมั่นคงในเอกราชและอธิปไตย มีสถาบันชาติ ศาสนา พระมหากษัตริย์ที่เข้มแข็งเป็นศูนย์กลางและเป็นที่ยึดเหนี่ยวจิตใจของประชาชน ระบบการเมืองมีความมั่นคงเป็นกลไกที่นำไปสู่การบริหารประเทศที่ต่อเนื่องและโปร่งใส

- สังคม มีความปรองดองและความสามัคคี สามารถผนึกกำลังเพื่อพัฒนาประเทศชุมชนมีความเข้มแข็ง ครอบครัวมีความอบอุ่น

- ฐานทรัพยากรและสิ่งแวดล้อม มีความมั่นคงของอาหาร พลังงาน และน้ำ

(๒) ยุทธศาสตร์การสร้างความสามารถในการแข่งขัน

- สามารถสร้างรายได้ทั้งภายในและภายนอกประเทศ สร้างฐานเศรษฐกิจและสังคมแห่งอนาคต เป็นจุดสำคัญของการเชื่อมโยงภูมิภาคทั้งการคมนาคมและขนส่ง การผลิต การค้า การลงทุน การทำธุรกิจมีบทบาทสำคัญในระดับภูมิภาคและระดับโลก เกิดสายสัมพันธ์ทางเศรษฐกิจและการค้าอย่างมีพลัง

(๓) ยุทธศาสตร์การพัฒนาและเสริมสร้างศักยภาพคน

- มุ่งประโยชน์ส่วนรวมอย่างยั่งยืน ให้ความสำคัญการมีส่วนร่วมของประชาชนทุกภาคส่วน เพื่อการพัฒนาในทุกระดับอย่างสมดุล มีเสถียรภาพ และยั่งยืน

- ประชาชนทุกภาคส่วนในสังคมยึดถือและปฏิบัติตามปรัชญาเศรษฐกิจพอเพียง

(๔) ยุทธศาสตร์การสร้างโอกาสความเสมอภาคและเท่าเทียมกันทางสังคม

- ประเทศไทยมีการขยายตัวของเศรษฐกิจอย่างต่อเนื่อง ยกฐานะเป็นประเทศในกลุ่มประเทศรายได้สูง ความเหลื่อมล้ำของการพัฒนาลดลง ประชากรได้รับผลประโยชน์จากการพัฒนาอย่างเท่าเทียมมากขึ้น

(๕) ยุทธศาสตร์การสร้างการเติบโตบนคุณภาพชีวิตที่เป็นมิตรกับสิ่งแวดล้อม

- การพัฒนาที่สามารถสร้างความเจริญ รายได้และคุณภาพชีวิตของประชาชนให้เพิ่มขึ้นอย่างต่อเนื่อง ซึ่งเป็นการเจริญเติบโตทางเศรษฐกิจที่ไม่ใช้ทรัพยากรธรรมชาติเกินพอดี ไม่สร้างมลภาวะต่อสิ่งแวดล้อมจนเกินความสามารถในการรองรับและเยียวยาของระบบนิเวศน์

- การผลิตและการบริโภคเป็นมิตรกับสิ่งแวดล้อม และสอดคล้องกับกฎระเบียบของประชาคมโลก ซึ่งเป็นที่ยอมรับร่วมกัน ความอุดมสมบูรณ์ของทรัพยากรธรรมชาติสิ่งแวดล้อมมีคุณภาพดีขึ้น คนมีความรับผิดชอบต่อสังคม มีความเอื้ออาทร เสียสละเพื่อประโยชน์ส่วนรวม

(๖) ยุทธศาสตร์การปรับสมดุลและพัฒนาระบบการบริหารจัดการภาครัฐ

- มุ่งประโยชน์ส่วนรวมอย่างยั่งยืน ให้ความสำคัญกับการมีส่วนร่วมทุกภาคส่วนเพื่อการพัฒนาในทุกระดับอย่างสมดุล มีเสถียรภาพ และยั่งยืน

๑.๒ แผนพัฒนาเศรษฐกิจและสังคมแห่งชาติ ฉบับที่ ๑๒ (พ.ศ. ๒๕๖๐ - ๒๕๖๔)

วิสัยทัศน์

จากสถานะของประเทศและบริบทการเปลี่ยนแปลงต่างๆ ที่ประเทศกำลังประสบอยู่ ทำให้การกำหนดวิสัยทัศน์แผนพัฒนาฯ ฉบับที่ ๑๒ ยังคงมีความต่อเนื่องจากวิสัยทัศน์แผนพัฒนาฯ ฉบับที่ ๑๑ และกรอบหลักการของการวางแผนที่น้อมนำและประยุกต์ใช้หลักปรัชญาของเศรษฐกิจพอเพียง ยึดคนเป็นศูนย์กลางของการพัฒนาอย่างมีส่วนร่วม การพัฒนาที่ยืดหลักสมดุล ยั่งยืน โดยวิสัยทัศน์ของการพัฒนาในแผนพัฒนาฯ ฉบับที่ ๑๒ ต้องให้ความสำคัญกับการกำหนดทิศทางการพัฒนาที่มุ่งสู่การเปลี่ยนผ่านประเทศไทยจากประเทศที่มีรายได้ปานกลางไปสู่ประเทศที่มีรายได้สูง มีความมั่นคง และยั่งยืน สังคมอยู่ร่วมกันอย่างมีความสุข และนำไปสู่การบรรลุวิสัยทัศน์ระยะยาว “มั่นคง มั่งคั่ง ยั่งยืน” ของประเทศ

เป้าหมายการพัฒนาประเทศ

๑.การหลุดพ้นจากกับดักประเทศรายได้ปานกลางสู่รายได้สูง

(๑) เศรษฐกิจขยายตัวเฉลี่ยไม่ต่ำกว่าร้อยละ ๕.๐

(๒) ผลิตภัณฑ์มวลรวมในประเทศต่อหัว (GDP Per Capita) และรายได้ประชาชาติต่อหัว (GNP Per Capita) ณ สิ้นแผนพัฒนาฯ ฉบับที่ ๑๒ ในปี ๒๕๖๔ เพิ่มขึ้นเป็น ๓๑๗,๐๕๑ บาท (๙,๓๒๕ ดอลลาร์สหรัฐ) และ ๓๐๑,๑๙๙ บาท (๘,๘๕๙ ดอลลาร์ สหรัฐ) ต่อคนต่อปี

(๓) ผลิตภาพการผลิตเพิ่มขึ้นไม่ต่ำกว่าเฉลี่ยร้อยละ ๒.๕ ต่อปี

(๔) การลงทุนรวมขยายตัวไม่ต่ำกว่าเฉลี่ยร้อยละ ๘.๐ (การขยายตัวของการลงทุนภาครัฐไม่ต่ำกว่าร้อยละ ๑๐.๐ และการลงทุนของภาคเอกชนขยายตัวไม่ต่ำกว่าเฉลี่ยร้อยละ ๗.๕ ในขณะที่ปริมาณการส่งออกขยายตัวเฉลี่ยไม่ต่ำกว่าร้อยละ ๔.๐ ต่อปี)

๒. การพัฒนาศักยภาพคนให้สนับสนุนการเจริญเติบโตของประเทศและการสร้างสังคมสูงวัยอย่างมีคุณภาพ

(๑) ประชาชนทุกช่วงวัยมีความมั่นคงทางด้านเศรษฐกิจและสังคม (SocioEconomic Security) และมีคุณภาพชีวิตที่ดีขึ้น

(๒) การศึกษาและการเรียนรู้ได้รับการพัฒนาคุณภาพ

(๓) สถาบันทางสังคมมีความเข้มแข็งเป็นฐานรากที่เอื้อต่อการพัฒนาคน

๓. การลดความเหลื่อมล้ำในสังคม

(๑) การกระจายรายได้มีความเท่าเทียมกันมากขึ้น

(๒) บริการทางสังคมมีคุณภาพและมีการกระจายอย่างทั่วถึง

๔. การสร้างการเจริญเติบโตทางเศรษฐกิจและสังคมที่เป็นมิตรกับสิ่งแวดล้อม

(๑) รักษาความมั่นคงของฐานทรัพยากร สร้างสมดุลระหว่างการอนุรักษ์และการใช้ประโยชน์อย่างยั่งยืนและเป็นธรรม

(๒) ขับเคลื่อนประเทศสู่เศรษฐกิจและสังคมที่เป็นมิตรต่อสิ่งแวดล้อม

(๓) เพิ่มขีดความสามารถในการรับมือภัยพิบัติและการเปลี่ยนแปลงสภาพภูมิอากาศ

(๔) เพิ่มประสิทธิภาพและเสริมสร้างธรรมาภิบาลในการบริหารจัดการทรัพยากรธรรมชาติและสิ่งแวดล้อม

(๕) มีการบริหารจัดการน้ำให้สมดุลระหว่างการอุปสงค์และอุปทานของน้ำ

๕. การบริหารราชการแผ่นดินที่มีประสิทธิภาพ

(๑) การบริหารงานภาครัฐที่โปร่งใส เป็นธรรม มีประสิทธิภาพ และมีส่วนร่วม

(๒) ขจัดการทุจริตคอร์รัปชัน

(๓) มีการกระจายอำนาจที่เหมาะสม

กรอบยุทธศาสตร์แผนพัฒนาเศรษฐกิจและสังคมแห่งชาติ ฉบับที่ ๑๒

ประกอบด้วย ๑๐ ยุทธศาสตร์ ดังนี้

๑. ยุทธศาสตร์การเสริมสร้างและพัฒนาศักยภาพทุนมนุษย์
๒. ยุทธศาสตร์การสร้างความเป็นธรรมลดความเหลื่อมล้ำในสังคม
๓. ยุทธศาสตร์การสร้างความเข้มแข็งทางเศรษฐกิจและแข่งขันได้อย่างยั่งยืน
๔. ยุทธศาสตร์ด้านการเติบโตที่เป็นมิตรกับสิ่งแวดล้อมเพื่อการพัฒนาอย่างยั่งยืน
๕. ยุทธศาสตร์ด้านความมั่นคง
๖. ยุทธศาสตร์ด้านการเพิ่มประสิทธิภาพและธรรมาภิบาลในภาครัฐ
๗. ยุทธศาสตร์ด้านการพัฒนาโครงสร้างพื้นฐานและระบบโลจิสติกส์
๘. ยุทธศาสตร์ด้านวิทยาศาสตร์ เทคโนโลยี การวิจัย และนวัตกรรม
๙. ยุทธศาสตร์การพัฒนาภาคเมือง และพื้นที่เศรษฐกิจ
๑๐. ยุทธศาสตร์ด้านการต่างประเทศ ประเทศเพื่อนบ้าน และภูมิภาค

๑.๓ แผนพัฒนาภาค/แผนพัฒนากลุ่มจังหวัด/แผนพัฒนาจังหวัด

๑.๓.๑ แผนพัฒนาภาคกลางและพื้นที่กรุงเทพมหานครในช่วงแผนพัฒนาเศรษฐกิจและสังคมแห่งชาติ ฉบับที่ ๑๒ (พ.ศ. ๒๕๖๐ - ๒๕๖๔)

๑. แนวคิดและทิศทางการพัฒนา

ภาคกลางและพื้นที่กรุงเทพฯ เป็นภูมิภาคที่มีบทบาทสำคัญในการเชื่อมโยงกับทุกภาคภายในประเทศ เนื่องจากเป็นที่ตั้งของเมืองหลวงกรุงเทพมหานคร และเป็นที่ตั้งของหน่วยงานราชการระดับกระทรวง หน่วยงานรัฐวิสาหกิจ สถาบันการศึกษาและวิจัยชั้นนำทุกระดับ สถาบันการรักษาพยาบาลที่ดีที่สุด รวมทั้งสถาบันธุรกิจและสถาบันการเงิน ชั้นนำของประเทศ ขณะเดียวกันภาคกลางตั้งอยู่ในพื้นที่ลุ่มแม่น้ำขนาดใหญ่ที่มีความอุดมสมบูรณ์เป็น “อู่ข้าว อู่น้ำ” ของประเทศ และเป็นพื้นที่ในแนวระเบียงเศรษฐกิจตอนใต้ของอนุภูมิภาคแม่น้ำโขง (Southern Economic Corridor) ที่เชื่อมโยงเมียนมา-ไทย-กัมพูชา-เวียดนาม ซึ่งเป็นเส้นทางลัดโลจิสติกส์ (Landbridge) เชื่อมโยงภูมิภาคอาเซียนกับโลกตะวันตกและโลกตะวันออก

ดังนั้น การพัฒนาภาคกลางสู่ความ “มั่นคง มั่งคั่ง ยั่งยืน” จำเป็นต้องรักษาความมีชื่อเสียงของกรุงเทพมหานครให้เป็นเมืองชั้นนำระดับโลกตลอดไป ควบคู่ไปกับการใช้ศักยภาพพื้นฐานด้านความอุดมสมบูรณ์ของดินและน้ำ และความพร้อมของสถาบันการศึกษาวิจัยในการยกระดับภาคการเกษตรสู่เกษตรอุตสาหกรรมที่ใช้เทคโนโลยีและนวัตกรรมเพื่อผลิตสินค้าและบริการที่มีมูลค่าสูง รวมทั้งการเร่งรัดผลักดันเส้นทางลัดโลจิสติกส์เชื่อมโยงทวาย (เมียนมา) กับระเบียงเศรษฐกิจพิเศษภาคตะวันออก (EEC) เพื่อให้ภาคกลางเป็นพื้นที่ยุทธศาสตร์ในการเชื่อมโยงเส้นทางการค้าการขนส่งระหว่างทะเลตะวันตกและทะเลตะวันออกในระยะยาว

๒. เป้าหมายเชิงยุทธศาสตร์

ภาคกลางมีบทบาทสำคัญในการเชื่อมโยงกับทุกภาคภายในประเทศเนื่องจากเป็นที่ตั้งของกรุงเทพมหานคร สถาบันการศึกษาและวิจัยชั้นนำทุกระดับ สถาบันการรักษาพยาบาลที่ดีที่สุด นอกจากนี้ ภาคกลางยังมีแหล่งท่องเที่ยวที่มีชื่อเสียง สภาพพื้นที่และระบบชลประทานที่อุดมสมบูรณ์ เป็นฐานเศรษฐกิจอุตสาหกรรมที่สำคัญของประเทศและเป็นพื้นที่แนวระเบียงเศรษฐกิจตอนใต้ของอนุภูมิภาคน้ำโขง (Southern Economic Corridor) ที่เชื่อมโยงเมียนมา-ไทย-กัมพูชา-เวียดนาม ซึ่งเป็นเส้นทางลัดโลจิสติกส์ (Landbridge) เชื่อมโยงภูมิภาคอาเซียนกับโลกตะวันตกและโลกตะวันออก ภาคกลางจึงมีเป้าหมายที่จะ “พัฒนากรุงเทพฯ สู่มหานครทันสมัยและภาคกลางเป็นฐานการผลิตสินค้าและบริการที่มีมูลค่าสูง”

๓. วัตถุประสงค์

๑. เพื่อรักษาภาพลักษณ์ของกรุงเทพฯ ให้เป็นเมืองที่มีความทันสมัย และเป็นเมืองน่าอยู่น่าเที่ยวในลำดับต้นๆ ของโลกตลอดไป
๒. เพื่อยกระดับคุณภาพชีวิตของประชาชนให้อยู่ดีมีสุขทั้งสุขภาพกาย จิตใจ มีความมั่นคง ด้านอาชีพและรายได้ และมีสภาพแวดล้อมที่ดี
๓. เพื่อเพิ่มขีดความสามารถและยกระดับการผลิตและสร้างมูลค่าเพิ่มให้กับสินค้าและบริการด้านการเกษตร อุตสาหกรรม และการท่องเที่ยว อย่างต่อเนื่อง
๔. เพื่อฟื้นฟูและรักษาฐานทรัพยากรธรรมชาติและสิ่งแวดล้อมให้เอื้อต่อการพัฒนาเศรษฐกิจและคุณภาพชีวิตอย่างยั่งยืน

๔. เป้าหมายและตัวชี้วัด

๑. กรุงเทพฯ ได้รับการจัดลำดับเป็นเมืองที่มีคุณภาพชีวิตชั้นนำในโลกดีขึ้น
๒. ประชาชนมีความปลอดภัยในชีวิตและทรัพย์สินดีขึ้น
๓. รายได้การท่องเที่ยวเพิ่มขึ้น
๔. มูลค่าผลิตภัณฑ์ภาคเกษตรเพิ่มขึ้น
๕. มูลค่าผลิตภัณฑ์สาขาอุตสาหกรรมเพิ่มขึ้น
๖. คุณภาพน้ำแม่น้ำเจ้าพระยาและท่าจีนตอนล่างอยู่ในเกณฑ์มาตรฐาน
๗. ปริมาณขยะที่ได้รับการกำจัดอย่างถูกต้องตามหลักวิชาการเพิ่มขึ้น

๑.๓.๒ แผนพัฒนากลุ่มจังหวัดภาคกลางตอนล่าง ๑ (จังหวัดราชบุรี กาญจนบุรี และสุพรรณบุรี)

พ.ศ. ๒๕๖๒ – ๒๕๖๕ (ฉบับทบทวน)

๑. จุดมุ่งเน้น

๑. การผลิตสินค้าเกษตรปลอดภัย (ข้าว พืชผัก ผลไม้ ปศุสัตว์ และการประมง)
๒. การท่องเที่ยวเชิงธรรมชาติ เชิงประวัติศาสตร์และเชิงศิลปวัฒนธรรม ภายใต้อัตลักษณ์ที่มีคุณภาพ
๓. การพัฒนาและส่งเสริมศักยภาพการค้าชายแดน และการค้าผ่านแดนภาคตะวันตก

๒. วิสัยทัศน์

“ศูนย์กลางการผลิตและการตลาดสินค้าภาคเกษตร อุตสาหกรรมปลอดภัย การท่องเที่ยวคุณภาพ และการค้าภาคตะวันตก”

๓. พันธกิจ

๑. ปรับโครงสร้างการดำเนินงานทางเศรษฐกิจของชุมชน เกษตรกร วิชากิจชุมชนสหกรณ์ และวิชากิจขนาดกลางขนาดย่อมให้มีความสามารถในการแข่งขัน ก้าวทันเทคโนโลยีรู้ทันบริบทโลกรวดพันกับ ดักรายได้ปานกลางสู่การมีรายได้ที่มั่นคง มั่งคั่งและยั่งยืน

๒. สร้างและประสานความร่วมมือในการพัฒนาเครือข่ายระหว่างภาคเอกชน ชุมชน ประชาคม และภาครัฐ รวมถึงเครือข่ายภายใน ในการพัฒนาส่งเสริมระบบดำเนินงานทางเศรษฐกิจและความมั่นคงในกลุ่ม จังหวัด

๓. ปรับปรุง สนับสนุนและส่งเสริมการพัฒนาโครงสร้างพื้นฐาน และกิจกรรมอื่นๆ ที่เกี่ยวข้องที่มีการเชื่อมโยงกัน และการพัฒนาทางเศรษฐกิจร่วมกันของกลุ่มจังหวัด

๔. พัฒนาระบบติดตามและประเมินผล รวมถึงกลไกในการขับเคลื่อนโครงการ/กิจกรรมของกลุ่มจังหวัดให้บรรลุผลตามวัตถุประสงค์

๔. เป้าประสงค์รวม

เศรษฐกิจมั่นคง ประชาชนมั่งคั่ง และความสุขที่ยั่งยืน โดย

๑. เศรษฐกิจมั่นคง ประเมินจากอัตราการขยายตัวมูลค่าผลิตภัณฑ์กลุ่มจังหวัด ร้อยละ ๓.๕
๒. ประชาชนมั่งคั่ง ประเมินจากมูลค่าผลิตภัณฑ์กลุ่มจังหวัดเฉลี่ยต่อหัว เพิ่มขึ้นร้อยละ ๕
๓. ความสุขที่ยั่งยืน ประเมินจากดัชนีความก้าวหน้าของคน(HAI) เฉลี่ยของกลุ่มจังหวัดต้อง ไม่น้อยกว่าค่าเฉลี่ยของปี ๒๕๕๙ - ๒๕๖๐ (หรือไม่น้อยกว่า ๐.๖๒๒๙)

๕. ประเด็นยุทธศาสตร์

ประเด็นยุทธศาสตร์ที่ ๑ พัฒนาสินค้าเกษตร อุตสาหกรรม พาณิชยกรรม และบริการด้วย นวัตกรรมสู่มาตรฐานสากล

ประเด็นยุทธศาสตร์ที่ ๒ ศูนย์กลางการท่องเที่ยวเชิงอนุรักษ์ประวัติศาสตร์ภาคตะวันตก และอารยธรรมทวารวดี

ประเด็นยุทธศาสตร์ที่ ๓ พัฒนาและส่งเสริมการค้าชายแดนและการค้าผ่านแดนให้มีศักยภาพ ผลักดันเขต พัฒนาเศรษฐกิจพิเศษนำไปสู่การกระตุ้นให้เกิดการค้าการลงทุนระหว่างประเทศ

๖. เป้าประสงค์/กลยุทธ์/ตัวชี้วัด ตามประเด็นยุทธศาสตร์

ประเด็นยุทธศาสตร์ที่ ๑ : พัฒนาสินค้าเกษตร อุตสาหกรรม พาณิชยกรรม และบริการ ด้วยนวัตกรรมสู่มาตรฐานสากล

เป้าประสงค์: (๑) พัฒนาสินค้า ผลิตภัณฑ์การเกษตร อุตสาหกรรม และบริการให้ได้คุณภาพ สู่มาตรฐานสากล

(๒) เพิ่มศักยภาพผู้ผลิตและตลาดสินค้าภาคการเกษตร พาณิชยกรรม อุตสาหกรรมสู่ประเทศไทย ๔.๐

กลยุทธ์ : (๑) เพิ่มพื้นที่การทำเกษตร GAP และเตรียมความพร้อมเพื่อการทำเกษตรอินทรีย์
(๒) ส่งเสริมผู้ผลิต ผู้ประกอบการแรงงานภาคเกษตรกรรม พาณิชยกรรม อุตสาหกรรมให้มีศักยภาพในการปรับเปลี่ยนกระบวนการผลิตการบริหารจัดการตลาด และบริการโดยใช้ นวัตกรรม

(๓) ส่งเสริมและสนับสนุนการตลาดประชาสัมพันธ์ สินค้าและบริการ

(๔) ปรับปรุงโครงสร้างพื้นฐานและบริหารจัดการแหล่งน้ำเพื่อลดความเสี่ยงจากภัยพิบัติ เพื่อสนับสนุนการพัฒนาสินค้า เกษตรอุตสาหกรรม และบริการ

ตัวชี้วัด :

ตัวชี้วัด	ข้อมูลปีฐาน		ค่าเป้าหมาย				
	๒๕๕๙	๒๕๖๐	๒๕๖๒	๒๕๖๓	๒๕๖๔	๒๕๖๕	๒๕๖๒-๒๕๖๕
๑. ร้อยละของผู้เข้าร่วมโครงการที่ได้รับการรับรองมาตรฐาน(GAP/GFM/Organic/PGS) เทียบจากผู้เข้าร่วมโครงการ	N/A	N/A	ได้รับเพิ่มขึ้น ร้อยละ ๕	ได้รับเพิ่มขึ้น ร้อยละ ๑๐	ได้รับเพิ่มขึ้น ร้อยละ ๑๕	ได้รับเพิ่มขึ้น ร้อยละ ๒๐	ได้รับเพิ่มขึ้น ร้อยละ ๑๒.๕/ปี
๒. มูลค่าสินค้าภาคการเกษตรที่ได้รับการรับรองมาตรฐานเทียบกับสินค้าทั่วไป	N/A	N/A	มูลค่าเพิ่มขึ้น ร้อยละ ๑๐	มูลค่าเพิ่มขึ้น ร้อยละ ๑๐	มูลค่าเพิ่มขึ้น ร้อยละ ๑๐	มูลค่าเพิ่มขึ้น ร้อยละ ๑๐	มูลค่าเพิ่มขึ้น ร้อยละ ๑๐ ต่อปี
๓. จำนวนนวัตกรรมภาคเกษตรกรรม พาณิชยกรรม อุตสาหกรรม สินค้าชุมชน ที่ใช้นวัตกรรม	N/A	N/A	เพิ่มขึ้น ๑๐ นวัตกรรม	เพิ่มขึ้น ๑๐ นวัตกรรม	เพิ่มขึ้น ๑๐ นวัตกรรม	เพิ่มขึ้น ๑๐ นวัตกรรม	เพิ่มขึ้น ๔๐ นวัตกรรม

ประเด็นยุทธศาสตร์ที่ ๒ : ศูนย์กลางการท่องเที่ยวเชิงอนุรักษ์ประวัติศาสตร์ภาคตะวันตกและอารยธรรมทวารวดี

เป้าประสงค์ : เพิ่มรายได้และจำนวนนักท่องเที่ยว

กลยุทธ์ : (๑) พัฒนาโครงสร้างพื้นฐานและสิ่งอำนวยความสะดวกเพื่อเชื่อมโยงแหล่งท่องเที่ยวของกลุ่มจังหวัด

(๒) สนับสนุนกิจกรรมการตลาด การประชาสัมพันธ์ เพื่อส่งเสริมกิจกรรมการท่องเที่ยวของกลุ่มจังหวัด

(๓) พัฒนาแหล่งท่องเที่ยวให้เติบโตอย่างยั่งยืนด้วยการยกระดับการท่องเที่ยวเชิงคุณภาพ

(๔) พัฒนาศักยภาพบุคลากรด้านการท่องเที่ยว ทั้งผู้ประกอบการด้านการท่องเที่ยวและผู้ที่มีส่วนเกี่ยวข้องกับชุมชนในแหล่งท่องเที่ยว

ตัวชี้วัด :

ตัวชี้วัด	ข้อมูลปีฐาน		ค่าเป้าหมาย				
	๒๕๕๙	๒๕๖๐	๒๕๖๒	๒๕๖๓	๒๕๖๔	๒๕๖๕	๒๕๖๒-๒๕๖๕
๑. ร้อยละที่เพิ่มขึ้น ของรายได้จากการท่องเที่ยวเฉลี่ย ๓ ปี ย้อนหลัง	๑๙.๑๗%	๑๖.๕๙%	๑๕%	๑๗%	๒๐%	๒๒%	๑๘.๕%
๒. ร้อยละที่เพิ่มขึ้นของจำนวนนักท่องเที่ยวเฉลี่ย ๓ ปี ย้อนหลัง	๗.๖๗%	๘.๔๙%	๖%	๗%	๘%	๙%	๗.๕%

ประเด็นยุทธศาสตร์ที่ ๓ : พัฒนาและส่งเสริมการค้าชายแดนและการค้าผ่านแดนให้มีศักยภาพ ผลักดันเขตพัฒนาเศรษฐกิจพิเศษ นำไปสู่การกระตุ้นให้เกิดการค้าการลงทุนระหว่างประเทศ

เป้าประสงค์ : รายได้จากการจำหน่ายสินค้าและบริการเพิ่มขึ้น

กลยุทธ์ (๑) พัฒนาระบบอำนวยความสะดวก ระบบโลจิสติกส์และเครือข่ายคมนาคม เพื่อกระตุ้นให้เกิดการค้าการลงทุนเชื่อมโยงการค้าสู่เอเชีย

(๒) พัฒนาด่านชายแดนและเขตพัฒนาเศรษฐกิจพิเศษ

(๓) ส่งเสริมกิจกรรมทางการตลาดและการประชาสัมพันธ์ทั้งในประเทศและต่างประเทศ

(๔) พัฒนาสินค้าผลิตภัณฑ์และบริการเพื่อการส่งออก

(๕) ยกระดับผู้ประกอบการและแรงงานของกลุ่มจังหวัดให้มีความสามารถในการแข่งขันและสามารถประกอบธุรกิจระหว่างประเทศได้

(๖) พัฒนาระบบส่งเสริมและกระตุ้นให้เกิดการค้า การลงทุนในกลุ่มจังหวัดและผลักดันให้มีการลงทุนในต่างประเทศ

ตัวชี้วัด :

ตัวชี้วัด	ข้อมูลปีฐาน		ค่าเป้าหมาย				
	๒๕๕๙	๒๕๖๐	๒๕๖๒	๒๕๖๓	๒๕๖๔	๒๕๖๕	๒๕๖๒-๒๕๖๕
๑. จำนวนที่เพิ่มขึ้นของผู้ประกอบการ(SME,OTOP YEC BIZCLUB) ที่ได้รับการส่งเสริมในกลุ่มจังหวัด	N/A	๒๐๔	N/A	๑๐๐ ราย	๑๐๐ ราย	๑๐๐ ราย	๓๐๐ ราย
๒. ร้อยละที่เพิ่มขึ้นของรายได้จากการจำหน่ายสินค้าของผู้ประกอบการ ที่ได้รับการส่งเสริม	N/A	๖,๐๐๐ ล้านบาท	N/A	๕%	๕%	๕%	๕% ต่อปี

๑.๓.๓ แผนพัฒนาจังหวัดราชบุรี พ.ศ. ๒๕๖๑ - ๒๕๖๕ (ฉบับทบทวน ปี พ.ศ. ๒๕๖๓)

๑. วิสัยทัศน์ (Vision) “เมืองเกษตรสีเขียว เศรษฐกิจมั่นคง สังคมมีความสุข”

จากจุดยืนการพัฒนาและความพร้อมและความโดดเด่นทางการเกษตรของจังหวัดราชบุรีและ ความต้องการของตลาดทั้งในประเทศและต่างประเทศที่ต้องการผลผลิตอาหารที่มีคุณภาพและการมุ่งเน้นการเติบโตที่เป็นมิตรกับสิ่งแวดล้อม ตามนโยบายการพัฒนาตามยุทธศาสตร์ประเทศไทย ๒๐ ปี และการมุ่งเน้นการเติบโตของเศรษฐกิจที่เติบโตอย่างต่อเนื่องจากศักยภาพและการพัฒนานวัตกรรม พร้อมทั้งการเชื่อมโยงเศรษฐกิจกับจังหวัดใกล้เคียง ภาค และอาเซียน และการมุ่งเน้นการปรับบริบทของสังคมให้เป็นเมืองที่มีความเข้มแข็ง ประชาชนมีคุณภาพ วัฒนธรรม วิถีชีวิตมีความยั่งยืน จังหวัดราชบุรีจึงได้กำหนด วิสัยทัศน์ว่า “เมืองเกษตรสีเขียว เศรษฐกิจมั่นคง สังคมมีความสุข”

เมืองเกษตรสีเขียว หมายถึง การเกษตรของจังหวัดมีคุณภาพ มาตรฐานระดับส่งออก มีการนำเทคโนโลยีและนวัตกรรมมาใช้ในการเพิ่มประสิทธิภาพการผลิต และการแปรรูปสินค้าภาคเกษตรให้มีคุณภาพและมาตรฐานเพื่อรองรับการเป็น “เมืองเกษตรสีเขียว” เกษตรกรมีสมรรถนะสูงเป็น Young Smart Farmer/Smart Farmer ที่เข้าใจและเข้าถึงหลักการ “ตลาดนำการผลิต และการแปรรูปเพื่อสร้างมูลค่าเพิ่ม สถาบันเกษตรกร

เข้มแข็งและมีเครือข่ายธุรกิจทั้งในและต่างประเทศ การพัฒนาการเกษตรประสบความสำเร็จในการมุ่งเน้นการส่งเสริมและการพัฒนาการเกษตรที่เป็นมิตรกับสิ่งแวดล้อม มีการบริหารจัดการทรัพยากรธรรมชาติอย่างคุ้มค่าและยั่งยืน จังหวัดราชบุรีเป็นเมืองอาหารคุณภาพ เพื่อสร้างความมั่นคงทางอาหารแก่ชาวราชบุรี ชาวไทย และนานาชาติประเทศมีผลผลิตจากการเกษตรที่พัฒนาเป็นแบรนด์จากการเกษตรที่เข้มแข็งและมีมูลค่า

ความยั่งยืนด้วยทรัพยากรธรรมชาติและสิ่งแวดล้อมที่อุดมสมบูรณ์เอื้อต่อการพัฒนาการเกษตรและการเสริมสร้างความมั่นคงในสังคมการอนุรักษ์และฟื้นฟูทรัพยากรธรรมชาติเป็นค่านิยมทางสังคมที่เข้มแข็ง เมืองราชบุรีมีการพัฒนาบ้านเมืองให้สะอาดรักษาสิ่งแวดล้อม จังหวัดราชบุรีให้ความสำคัญกับการมีแหล่งพลังงานทดแทน พลังงานทางเลือกเพื่อการพึ่งตนเอง

การจัดการทรัพยากรธรรมชาติให้มีความอุดมสมบูรณ์ ใช้อย่างสมดุล มุ่งสร้างให้มีพื้นที่ต้นแบบนิเวศน์ ที่ยั่งยืน กระจายทั่วทั้งจังหวัดจังหวัดราชบุรีเน้นการพัฒนาผ่านการบูรณาการความร่วมมือกับภาคีทุกภาคส่วนอย่างเข้มแข็งในการบริหารจัดการทรัพยากรธรรมชาติในระบบนิเวศป่าเขา ลุ่มน้ำหน้า ลุ่มน้ำรองให้มีความอุดมสมบูรณ์ พื้นที่ธรรมชาติของจังหวัด เน้นการอนุรักษ์เชิงป้องกัน และการใช้ประโยชน์อย่างมีคุณค่า เพื่อหนุนเสริมการพัฒนาการเกษตรการท่องเที่ยว การเกษตรเพิ่มค่าเพื่อการพัฒนาการเศรษฐกิจของจังหวัด และการมีคุณภาพชีวิตที่ดีของประชาชน

การจัดการขยะ น้ำเสียในชุมชนเมือง ในแหล่งท่องเที่ยวและในชุมชนที่ขึ้นอย่างต่อเนื่อง จังหวัดให้ความสำคัญกับการจัดการขยะที่เข้าถึง และนำมาใช้ให้เกิดประโยชน์สูงสุด พร้อมทั้งส่งเสริมการจัดการระบบนิเวศธรรมชาติในชุมชน เพื่อเป็นหลักประกันที่ยั่งยืนของการพัฒนาทั้งความมั่นคงทางอาหาร และการรักษาไว้ซึ่งวิถีชีวิตเมืองราชบุรี

เศรษฐกิจมั่นคง หมายถึง ความมั่นคงจาก ๔ องค์ประกอบหลัก คือ

- ความมั่นคงทางด้านเศรษฐกิจฐานการเกษตร เน้นการพัฒนาผลผลิตสินค้าเกษตรที่มีคุณภาพระดับเอเชียและนานาชาติ มุ่งเน้นการสร้างเศรษฐกิจการเกษตรจากการพัฒนาระบบการผลิตแบบครบวงจรด้วยนวัตกรรมการเกษตรที่แข่งขันได้ ควบคุมคุณภาพในรูปแบบเกษตรแปลงใหญ่ และมีมาตรฐานเกษตรอินทรีย์ เกษตรปลอดภัยเพื่อการส่งออก การสร้างโอกาสทางเศรษฐกิจจากการเกษตรเพื่อการส่งออกด้วยนวัตกรรมเพิ่มค่า เสริมสร้างความเข้มแข็งของการเป็นเมืองปศุสัตว์ที่เน้นการพัฒนาสินค้าปศุสัตว์ โดยระบบส่งเสริมการเกษตรแบบแปลงใหญ่ให้ได้คุณภาพมาตรฐาน GAP เพื่อการส่งออกและสร้างโอกาสทางการตลาดแก่จังหวัด จังหวัดมีแหล่งรวบรวมผลผลิตกลางในระดับชุมชนที่เชื่อมโยงกับแหล่งรวบรวมผลผลิตกลางกับจังหวัด และเชื่อมโยงกับระดับภาค จังหวัด มุ่งพัฒนาเป็นคลังรวบรวมสินค้าเกษตรที่มีมาตรฐาน เน้นการจัดการระดับสากลผ่านระบบสหกรณ์ การดำเนินงานทางธุรกิจและเครือข่ายประชารัฐ พร้อมทั้งการพัฒนาจังหวัดให้เป็นเมืองเศรษฐกิจเมืองอาหารที่มีคุณภาพ ปลอดภัย (Food Innopolis) สร้างสรรค์เทคโนโลยี นวัตกรรมมาใช้เพื่อช่วยลดต้นทุนการผลิตและเพิ่มมูลค่าให้สินค้าเกษตรและการบริหารจัดการการเกษตรของจังหวัด พร้อมทั้งการสร้าง ความมั่นคงทางอาหาร การผลิตข้าวและพืชผักคุณภาพเพื่อการบริโภคในจังหวัด

- ความมั่นคงจากการเน้นการเติบโตของอุตสาหกรรมเพิ่มค่าภาคธุรกิจ ภาคอุตสาหกรรมต่อเนื่องจากการเกษตรและภาคอุตสาหกรรมทุกภาคส่วนของจังหวัดมีความสามารถในการแข่งขันผู้ประกอบการขนาดกลางและขนาดย่อม และผู้ประกอบการใหม่ (SMEs/Start up) วิสาหกิจชุมชน สหกรณ์ กลุ่มอาชีพต่างๆ เติบโตอย่างต่อเนื่อง สามารถสร้างสรรค์ผลิตภัณฑ์เป็นแบรนด์สินค้าที่มีศักยภาพการแข่งขัน ระบบการบริการของรัฐ และการอำนวยความสะดวกด้านการค้าและการลงทุนมีความทันสมัย มีธรรมาภิบาลจังหวัด สามารถสร้างสรรค์นวัตกรรมเพื่อการขับเคลื่อนการพัฒนาเศรษฐกิจฐานรากและประชารัฐ และ OTOP เพื่อรองรับ

ประเทศไทย ๔.๐ สนับสนุนอุตสาหกรรมที่ยั่งยืน และสนับสนุนการใช้นวัตกรรมสร้างรูปแบบการผลิตและการบริโภคที่ยั่งยืน

- ความมั่นคงจากการบริการมูลค่าสูง การพัฒนากิจกรรมการท่องเที่ยวของจังหวัดราชบุรี มีความหลากหลาย โดยเน้นอัตลักษณ์และศักยภาพของพื้นที่ที่สามารถสร้างความสำเร็จในการพัฒนาการท่องเที่ยวตามแนวทาง ๑๒ เมืองต้องห้ามพลาด โดยคำนึงถึงกลุ่มเป้าหมายนักท่องเที่ยวทุกกลุ่ม ส่งเสริมการท่องเที่ยวเชิงสร้างสรรค์ ภูมิปัญญา การเกษตร สุขภาพ และการพัฒนานวัตกรรมทางด้านศิลปวัฒนธรรมไปสู่การสร้างมูลค่า

- ความมั่นคงจากฐานของการพัฒนาโครงสร้างพื้นฐาน การคมนาคมขนส่ง และโลจิสติกส์ทั้งทางน้ำทางบกและทางราง รองรับการพัฒนาเศรษฐกิจ ยกระดับการพัฒนาจังหวัดเพื่อเป็นประตูการค้าบริการการท่องเที่ยวและการลงทุน เชื่อมโยงประชาคมเศรษฐกิจอาเซียนหรือ Asean Economy Community : AEC ระเบียงเศรษฐกิจตะวันออกหรือ Eastern Economic Corridor : EEC และพื้นที่เศรษฐกิจพิเศษหรือ Special Economic Zone : SEC และการพัฒนาโครงสร้างพื้นฐาน เพื่อกระจายความเจริญและสร้างโอกาสแก่ชุมชนเชื่อมโยงระหว่างชุมชนและเส้นทางหลักการสร้างระบบสาธารณูปโภคและโครงสร้างพื้นฐานรองรับการขยายตัวของ เมือง ระหว่างเมือง และการพัฒนาราชบุรีเป็นเมืองอัจฉริยะ (Smart City) รองรับการพัฒนาการค้า การลงทุนและการท่องเที่ยวอาเซียน

สังคมมีความสุข หมายถึง เศรษฐกิจชุมชนมีความเข้มแข็ง ประชาชนสามารถพึ่งพาตนเองในการสร้าง งาน อาชีพ และรายได้ในชุมชน เกิดระบบเศรษฐกิจหมุนเวียนในชุมชนประชาชนมีความรู้ความเข้าใจความเชื่อมั่น และมีส่วนร่วมของทุกภาคส่วนตามแนวทางประชารัฐ การลดความเหลื่อมล้ำ ส่งเสริมความเท่าเทียมทางเพศ การขจัดความยากจน ส่งเสริมการน้อมนำปรัชญาของเศรษฐกิจพอเพียงมาปรับใช้ในการดำเนินชีวิต เพื่อสร้างวัฒนธรรมและค่านิยมแก่ชุมชน และครอบครัว จังหวัดราชบุรีประสบความสำเร็จในการดูแลประชาชนที่เปราะบาง คนยากจน ผู้สูงอายุ คนพิการ ผู้ด้อยโอกาส ผ่านกลไก “บำบัดทุกข์ บำรุงสุข” แก่ประชาชนทุกกลุ่มด้วยแนวทางประชารัฐ และตามแนวทางศาสตร์พระราชาเพื่อการพัฒนาที่ยั่งยืน เน้นการไม่ทิ้งใครไว้ข้างหลังตามนโยบายการพัฒนาประเทศ

ชุมชนมีบทบาทในการอนุรักษ์ ส่งเสริมวัฒนธรรม ศิลปะชุมชน ตลอดจนพัฒนาเพื่อการสร้างคุณค่าเชิงเศรษฐกิจ ยกระดับการศึกษาให้ได้มาตรฐาน และส่งเสริมการเรียนรู้ตลอดชีวิต ชาวราชบุรีมีความปรองดอง สมานฉันท์ เป็นน้ำหนึ่งใจเดียวกัน ยึดมั่นการปกครองในระบอบประชาธิปไตยอันมีพระมหากษัตริย์เป็นประมุข การใช้วิถีวัฒนธรรม และแนวทางศาสนา การห่างไกลอบายมุข ชุมชนมีความเข้มแข็งสงบสุข ระบบการอำนวยความสะดวกทางสังคมเพื่อการแก้ไขปัญหาความเดือดร้อนของประชาชนมีประสิทธิภาพ ชาวราชบุรีมีความเข้าใจในสิทธิและหน้าที่มีความรับผิดชอบ เอื้ออาทรช่วยเหลือเกื้อกูล เคารพกฎหมาย และกตีกาสังคม มีธรรมาภิบาลในทุกภาคส่วนมีคุณธรรม จริยธรรม มีความซื่อสัตย์ สุจริต และรู้จักพอเพียง มีความสามัคคี มีวินัย ทำนุบำรุงและส่งเสริมศาสนาและจารีตประเพณีอันดีงาม

ราชบุรีเป็นต้นแบบเมืองสุขภาวะ เพื่อประชาชนมีความฉลาดรู้ทางสุขภาพ มีทักษะทางสุขภาพ สามารถ พึ่งพาตนเองทางสุขภาพ จัดการสุขภาพครอบครัวและชุมชนได้ ระบบทางการแพทย์ที่มีคุณภาพ และเป็นเลิศ มีการพัฒนานวัตกรรมระบบการสาธารณสุข เพื่อสร้างสรรค์เศรษฐกิจเพิ่มค่า เชื่อมโยงการท่องเที่ยวเชิงสุขภาพ

ประชาชน สังคมมีความสามารถพัฒนารองรับการเปลี่ยนแปลง ภาศิจจากทุกภาคส่วน ร่วมพัฒนาการศึกษาให้เป็นเมืองแห่งการเรียนรู้ ประชาชนโดยเฉพาะวัยเยาวชน วัยทำงานมีทักษะสากล (ภาษาอังกฤษ

เทคโนโลยีสารสนเทศ) ประชาชนปรับตัว และยอมรับการเปลี่ยนแปลงของสังคม มีหมู่บ้านวัฒนธรรมวิถีชีวิตตามหลักปรัชญาเศรษฐกิจพอเพียง พัฒนาเยาวชนให้มีทักษะการคิด ทักษะการคิด ทักษะการคิด ทักษะการคิด มีการเรียนรู้ตลอดชีวิต และการมีจิตสำนึกวัฒนธรรมไทยและสิ่งแวดล้อม

ชุมชนเข้มแข็งด้วยด้วยมิติทางวัฒนธรรม ประเพณี ศาสนา และยกระดับชุมชนให้เป็นชุมชนคุณธรรม สังคม อยู่เย็นเป็นสุขอย่างยั่งยืน และมีเศรษฐกิจชุมชนที่เติบโตอย่างต่อเนื่อง ชุมชนเข้มแข็งโดยการสร้างเศรษฐกิจชุมชนบนพื้นฐานปรัชญาเศรษฐกิจพอเพียง และความเข้มแข็งของสถาบันครอบครัวในการบ่มเพาะจิตใจให้เข้มแข็ง ชุมชนมีความเป็นระเบียบเรียบร้อย มีความปลอดภัยทั้งชีวิตและทรัพย์สิน จังหวัดราชบุรีเป็นถิ่นฐานที่ปลอดภัยสำหรับอยู่อาศัย ชุมชนปลอดภัยเสพติด มีการจัดการภัยพิบัติและสาธารณภัยอย่างมีประสิทธิภาพ

๒. เป้าประสงค์รวม (Ultimate Goal) จังหวัดราชบุรีได้กำหนดเป้าประสงค์รวม ๓ เป้าประสงค์รวม คือ

๑) จังหวัดมีการขยายตัวและความเข้มแข็งทางเศรษฐกิจ ความสามารถในการแข่งขันเพิ่มขึ้น
๒) ครอบครัวและชุมชนมีคุณภาพชีวิตที่ดี มั่นคง และลดความเหลื่อมล้ำการพัฒนาทั่วถึงทั้งจังหวัด

๓) ทรัพยากรธรรมชาติและสิ่งแวดล้อมมีความอุดมสมบูรณ์มากขึ้น มีต้นแบบการพัฒนาให้เป็นเมืองน่าอยู่ และเมืองที่การเติบโตทางเศรษฐกิจสีเขียว ภัยพิบัติทางธรรมชาติลดลง

๓. ประเด็นยุทธศาสตร์ (Strategic Issue)

เพื่อขับเคลื่อนการบรรลุเป้าประสงค์รวมทั้ง ๓ ข้อ จังหวัดราชบุรีจึงได้กำหนดประเด็นยุทธศาสตร์ ๔ ประเด็น และซึ่งแต่ละประเด็นยุทธศาสตร์มีการให้น้ำหนักในการพัฒนาในรอบ ๔ ปี (พ.ศ. ๒๕๖๑ - ๒๕๖๔) ระยะเวลา พ.ศ. ๒๕๖๒ ดังนี้

๑) ประเด็นยุทธศาสตร์ที่ ๑ พัฒนาการเกษตรสีเขียวแบบครบวงจร และเมืองอาหารคุณภาพที่เติบโตอย่างมั่นคง

- กลยุทธ์ที่ ๑ พัฒนาการบริหารจัดการน้ำ ดิน และนวัตกรรมกรรมการทำการเกษตรเป็นมิตรกับสิ่งแวดล้อม

- กลยุทธ์ที่ ๒ ยกระดับการพัฒนาผลผลิต สินค้าเกษตรและอาหารสู่มาตรฐานเมืองอาหารเมืองสมุนไพรระดับสากล

- กลยุทธ์ที่ ๓ สร้างสรรค์องค์ความรู้ นวัตกรรม และเทคโนโลยีการเกษตร ๔.๐ รองรับ การเกษตรแห่งยุคดิจิทัล และการเกษตรแห่งอนาคต

- กลยุทธ์ที่ ๔ ส่งเสริมและเร่งขยายผลแนวคิดการทำการเกษตรตามหลักปรัชญาของเศรษฐกิจพอเพียงให้เป็นรูปธรรมทั่วทุกพื้นที่เพื่อความมั่นคงทางอาหารและการเกษตรที่พึ่งตนเอง

- กลยุทธ์ที่ ๕ พัฒนาเกษตรกร กลุ่มเกษตรกรให้เข้มแข็งด้วยตนเอง และมีสมรรถนะที่เท่าทันการเปลี่ยนแปลงและแข่งขันได้

- กลยุทธ์ที่ ๖ สร้างและพัฒนากิจการเกษตรที่มีคุณค่าและมูลค่าเพิ่มแบบครบวงจรหนุนเสริมเศรษฐกิจเพิ่มค่าจากฐานการเกษตร

- กลยุทธ์ที่ ๗ สร้างคุณค่า มูลค่าเพิ่มจากฐานการเกษตรก้าวหน้าแบบครบวงจรสู่อุตสาหกรรมเกษตรเติบโตอย่างเป็นมิตรกับสิ่งแวดล้อม

๒) ประเด็นยุทธศาสตร์ที่ ๒ เสริมสร้างความมั่นคงทางเศรษฐกิจการค้า การบริการการท่องเที่ยว ด้วยนวัตกรรมและบริการที่มีมูลค่าสูง

- กลยุทธ์ที่ ๑ เสริมสร้างความเข้มแข็งของอุตสาหกรรมท่องเที่ยวที่เติบโตจากชุมชน

เชื่อมโยงการท่องเที่ยวอาเซียนและเสริมสร้างเศรษฐกิจฐานการท่องเที่ยวด้วยบริการที่มีมูลค่าสูง

- กลยุทธ์ที่ ๒ เสริมสร้างขีดความสามารถการแข่งขันในเชิงธุรกิจของภาคบริการ และเมืองการค้าที่มีศักยภาพทั้งฐานบริการเดิมและฐานบริการใหม่ เพื่อส่งเสริมให้เศรษฐกิจของจังหวัดเติบโตอย่างเข้มแข็ง
- กลยุทธ์ที่ ๓ ส่งเสริมการพัฒนาเศรษฐกิจชุมชน และการสร้างอาชีพจากฐานธรรมชาติและวัฒนธรรม และภูมิปัญญาท้องถิ่น
- กลยุทธ์ที่ ๔ สร้างสรรค์นวัตกรรมทางการค้า การลงทุน การบริการ การท่องเที่ยว รองรับ การขับเคลื่อนยุทธศาสตร์ทางเศรษฐกิจ และการพัฒนาสู่สังคมดิจิทัล
- กลยุทธ์ที่ ๕ พัฒนาโครงสร้างพื้นฐานเมืองการคมนาคม การขนส่ง การโลจิสติกส์ให้มีความปลอดภัย รองรับการท่องเที่ยว การขับเคลื่อนเศรษฐกิจ การเติบโตของเมือง และการเชื่อมโยงการค้าชายแดน

๓) ประเด็นยุทธศาสตร์ที่ ๓ การพัฒนาคุณภาพประชาชน และความมั่นคงในคุณภาพชีวิต ด้วยหลักปรัชญาของเศรษฐกิจพอเพียง

- กลยุทธ์ที่ ๑ เสริมสร้างวิถีชีวิตชุมชนเข้มแข็ง ชุมชนน่าอยู่ สันติสุขตามแนวทางของหลักปรัชญาของเศรษฐกิจพอเพียง
- กลยุทธ์ที่ ๒ พัฒนาคณะคุณภาพ เสริมสร้างขีดความสามารถประชาชนตลอดช่วงวัยด้วยความรู้ และการพัฒนาการเรียนรู้ตลอดชีวิต
- กลยุทธ์ที่ ๓ เสริมสร้างคุณภาพชีวิต ลดความเหลื่อมล้ำ ด้วยคุณภาพการบริการรัฐ และระบบสวัสดิการชุมชน มุ่งสู่ความเป็นเมืองสุขภาวะ
- กลยุทธ์ที่ ๔ พัฒนาจังหวัดให้เป็นเมืองปลอดภัยในชีวิตและทรัพย์สิน ชุมชนมีความสงบเรียบร้อยน่าอยู่
- กลยุทธ์ที่ ๕ พัฒนาระบบการบริหาร การบริการรัฐที่ทันสมัย มีคุณภาพรองรับการเติบโตของจังหวัด การเชื่อมโยงสากล และการเสริมสร้างธรรมาภิบาลเพื่อประชาชนเชื่อมั่น และวางใจ

๔) ประเด็นยุทธศาสตร์ที่ ๔ การจัดการทรัพยากรธรรมชาติและสิ่งแวดล้อมที่สมดุล และใช้ประโยชน์อย่างยั่งยืน

- กลยุทธ์ที่ ๑ เพิ่มความมั่นคงทางทรัพยากรทางธรรมชาติให้มีความอุดมสมบูรณ์ของระบบนิเวศ
- กลยุทธ์ที่ ๒ พัฒนาการบริหารจัดการน้ำเพื่อการเกษตร การจัดการน้ำท่วม น้ำแล้ง เพื่อให้เกิดความสมดุลและยั่งยืน
- กลยุทธ์ที่ ๓ เสริมสร้างความมั่นคงทางพลังงานเพื่อการพึ่งตนเองของชุมชน เกษตรกร และพลังงาน เพื่อการส่งเสริมการผลิตของอุตสาหกรรมสีเขียว
- กลยุทธ์ที่ ๔ พัฒนานิเวศน์เมืองที่เป็นมิตรกับสิ่งแวดล้อม ลดขยะ ลดน้ำเสีย ลดมลพิษด้วยกลไก ชุมชน และการจัดการแบบมีส่วนร่วม โดยในแต่ละประเด็นยุทธศาสตร์จะมีแนวคิด หลักการ วัตถุประสงค์ เป้าประสงค์ และตัวชี้วัด พร้อมทั้งกลยุทธ์และมาตรการและแนวทางปฏิบัติ และแผนงานโครงการ ดังรายละเอียดต่อไปนี้

ตัวชี้วัดและค่าเป้าหมายของเป้าประสงค์รวม ดังนี้

เป้าประสงค์รวม	ตัวชี้วัด	ค่าฐาน	ค่าเป้าหมายรายปี				
			๒๕๖๑	๒๕๖๒	๒๕๖๓	๒๕๖๔	๒๕๖๕
๑. จังหวัดมีการขยายตัวและความเข้มแข็งทางเศรษฐกิจ ความสามารถในการแข่งขันเพิ่มขึ้น	๑.๑ อัตราการขยายตัวของผลิตภัณฑ์มวลรวมจังหวัดเฉลี่ย	๑๕๓,๘๒๔ ล้านบาท (ปี ๒๕๕๗)	ร้อยละ ๓.๘๕	ร้อยละ ๓.๘๕	ร้อยละ ๔.๐๐	ร้อยละ ๔.๐๐	ร้อยละ ๔.๕๐
	๑.๒ อัตราส่วนหนี้เฉลี่ยต่อรายได้เฉลี่ยของครัวเรือนลดลง	เท่า ๕.๓๕ (ปี ๒๕๕๘)	-	เท่า ๔.๐๐	-	เท่า ๓.๐๐	-
	๑.๓ ผลิตภัณฑ์มวลรวมของจังหวัด ราชบุรีเพิ่มขึ้น	๒๑๔,๘๑๘ บาท (ปี ๒๕๕๘)	-	ร้อยละ ๑๐	-	ร้อยละ ๑๐	-
๒. ครอบครัวและชุมชนมีคุณภาพชีวิตที่ดี มั่นคงและลดความเหลื่อมล้ำ การพัฒนาทั่วถึงทั้งจังหวัด	๒.๑ ร้อยละของประชากรที่อยู่ใต้เส้นความยากจน	ร้อยละ ๙.๒๗ (ปี ๒๕๕๗)	ร้อยละ ๙	ร้อยละ ๗	ร้อยละ ๕	ร้อยละ ๓	ร้อยละ ๑
	๒.๒ สัมประสิทธิ์การกระจายรายได้ลดลง	สัดส่วน ๐.๔๙๖ (ปี ๒๕๕๖)	-	๐.๔๕๐	-	๐.๓๕๐	-
	๒.๓ จำนวนกลุ่มคดีอาญาที่น่าสนใจลดลง	๑๔๗ คดี (ปี ๒๕๕๗)	ร้อยละ ๕	ร้อยละ ๕	ร้อยละ ๕	ร้อยละ ๕	ร้อยละ ๕
	๒.๔ จำนวนปีการศึกษาเฉลี่ยของประชากรอายุ ๑๕-๕๙ ปี เพิ่มขึ้น	ปี ๘.๙๐ (ปี ๒๕๕๘)	ปี ๙.๐๐	ปี ๙.๑๐	ปี ๙.๒๐	ปี ๙.๓๐	ปี ๙.๔๐
๓. ทรัพยากรธรรมชาติและสิ่งแวดล้อมมีความอุดมสมบูรณ์มากขึ้น มีต้นแบบการพัฒนาให้เป็นเมืองน่าอยู่ และเมืองที่การเติบโตทางเศรษฐกิจสีเขียว ภัยพิบัติทางธรรมชาติลดลง	๓.๑ อัตราการเปลี่ยนแปลงพื้นที่ป่าไม้ในจังหวัด เพิ่มขึ้น	๑,๐๘๗,๓๘๗ ไร่ (ปี ๒๕๕๗)	ร้อยละ ๐.๐๕	ร้อยละ ๐.๑๐	ร้อยละ ๐.๑๕	ร้อยละ ๐.๒๐	ร้อยละ ๐.๒๕
	๓.๒ ร้อยละปริมาณขยะในพื้นที่จังหวัดลดลง	๒๔๗,๑๐๕ ตัน (ปี ๒๕๕๘)	ร้อยละ ๔	ร้อยละ ๖	ร้อยละ ๘	ร้อยละ ๑๐	ร้อยละ ๑๒
	๓.๓ พื้นที่เสี่ยงภัยและภัยพิบัติได้รับการป้องกันและแก้ไข	ร้อยละ (ฐานข้อมูลพื้นที่เป้าหมาย)	ร้อยละ ๕๐	ร้อยละ ๖๐	ร้อยละ ๗๐	ร้อยละ ๘๐	ร้อยละ ๙๐

๔. จุดยืนและตำแหน่งการพัฒนาทางยุทธศาสตร์ของจังหวัดราชบุรี

จากการศึกษาความเปลี่ยนแปลงเชิงนโยบาย การวิเคราะห์ความต้องการของพื้นที่ และสภาพความเป็นไปของปัจจัยภายนอก จังหวัดราชบุรีจึงกำหนดจุดยืนและตำแหน่งการพัฒนาจังหวัดในรอบปี พ.ศ. ๒๕๖๒ - ๒๕๖๔ ประกอบด้วยตำแหน่งการพัฒนา ๔ จุดยืนสำคัญ ดังนี้

๑. ขับเคลื่อนจังหวัดสู่เมืองเกษตรสีเขียวต้นแบบที่ีระดับประเทศ และมีศักยภาพระดับนานาชาติ เสริมสร้างขีดความสามารถของจังหวัดในการเป็นฐานการผลิตสินค้าเกษตรเพื่อการส่งออกที่เป็นแบรนด์สินค้าจากฐานการเกษตรระดับ Product Champion ที่สามารถส่งออกไปยังนานาชาติ โดยเฉพาะประชาคม อาเซียนและประเทศคู่ค้า เช่น มะพร้าว กล้วยไม้ สับปะรด ชมพู่ มะม่วง กล้วยหอม ปลายางงาม และ ผลิตภัณฑ์เกษตรแปรรูป

๒. เสริมสร้างความมั่นคงทางเศรษฐกิจ โดยมุ่งเน้นการพัฒนาเมืองราชบุรีให้เป็นพื้นที่เศรษฐกิจฐานอุตสาหกรรมเพิ่มมูลค่า (Value based Economy) จากการค้า การบริการ และการท่องเที่ยวเชิงนิเวศและสุขภาพที่มีมูลค่าสูงและการเกษตร อุตสาหกรรมการเกษตรที่เติบโตอย่างมีเสถียรภาพเพิ่มมากขึ้นอย่างต่อเนื่อง และเป็นมิตรกับสิ่งแวดล้อม พัฒนาจังหวัดให้เป็นพื้นที่ผลิตการผลิตอาหารและสินค้าเกษตรที่มีคุณภาพมาตรฐาน มี

ความทันสมัยและเป็นสากล เพื่อเสริมสร้างความเข้มแข็งให้จังหวัดและหนุนเสริม การพัฒนาภาคกลางในการเป็นฐานการผลิตอาหารและสินค้าเกษตรที่มีคุณภาพ ปลอดภัยและได้มาตรฐานโลกและสนับสนุนการเป็นศูนย์กลางการผลิตอาหารของประเทศ โดยเฉพาะการรักษาและพัฒนาประสิทธิภาพในการผลิตอาหารของพื้นที่ให้สามารถเป็นฐานส่งออกอาหารรายใหญ่ของโลก

๓. การพัฒนาจังหวัดราชบุรีให้เป็นสังคมแห่งความสุข ให้มีโครงสร้างพื้นฐานที่ดี เชื่อมโยงอย่างเป็นระบบรองรับการเติบโตในอนาคต และเตรียมพร้อมสังคมพัฒนาสู่เมืองสังคมคุณธรรมและสันติสุข ให้ประชาชนมีคุณภาพชีวิตที่ดี พัฒนาคนให้มีคุณภาพสามารถปรับตัวได้ตามความเปลี่ยนแปลงของจังหวัด ประเทศและของโลก เป็นพลเมืองไทย พลเมืองอาเซียนและพลเมืองโลกที่เท่าทันการเปลี่ยนแปลงยุคดิจิทัล และมีความสุขมั่นคงในชีวิต บนฐานของปรัชญาของเศรษฐกิจพอเพียงเศรษฐกิจชุมชนเข้มแข็งและมีความมั่นคงทางสังคมอย่างทั่วถึง ประชาชนมีดัชนีความสุขเพิ่มขึ้นในทุกหมู่บ้าน

๔. สร้างฐานทรัพยากรรองรับการเกษตร การสร้างเศรษฐกิจและการพัฒนาคุณภาพชีวิต โดยการจัดการทรัพยากรธรรมชาติของจังหวัดราชบุรีให้มีความอุดมสมบูรณ์ใช้อย่างยั่งยืน มุ่งสร้างให้มีพื้นที่ต้นแบบนิเวศที่ยั่งยืน ทั้งระดับจังหวัด อำเภอ ตำบลและหมู่บ้าน และบูรณาการความร่วมมือกับภาคีทุกภาคส่วนอย่างเข้มแข็งในการบริหารจัดการทรัพยากรธรรมชาติในระบบนิเวศ นิเวศป่าเขา นิเวศลุ่มน้ำ นิเวศชุมชนและระบบนิเวศเมือง ให้มีความอุดมสมบูรณ์และใช้ประโยชน์อย่างยั่งยืน หนุนเสริมการพัฒนาการเกษตร การท่องเที่ยว หนุนเสริมการค้า การบริการ และอุตสาหกรรมเกษตร พัฒนาจังหวัดราชบุรีให้เป็นเมืองน่าอยู่ (Smart City) อย่างยั่งยืน

๑.๔ ยุทธศาสตร์การพัฒนาขององค์กรปกครองส่วนท้องถิ่นในเขตจังหวัดราชบุรี

(พ.ศ. ๒๕๖๑ - ๒๕๖๕)

๑) วิสัยทัศน์ (Vission)

“เมืองน่าอยู่ เกษตรสู่สากล คนและชุมชนเข้มแข็ง สิ่งแวดล้อมดี การศึกษาสาธารณสุขเด่น การท่องเที่ยวที่ยั่งยืน”

๒) พันธกิจ (Mission)

- (๑) พัฒนาระบบโครงสร้างพื้นฐาน สาธารณูปโภคและสาธารณูปการ
- (๒) ส่งเสริมระบบการวางผังเมืองรวมจังหวัดให้เป็นเมืองน่าอยู่
- (๓) ส่งเสริมการมีส่วนร่วมในการอนุรักษ์ทรัพยากรธรรมชาติและสิ่งแวดล้อมให้เป็นเมืองน่าอยู่
- (๔) ส่งเสริมและพัฒนาระบบการกำจัดขยะมูลฝอยและระบบบำบัดน้ำเสีย
- (๕) การรักษาความสงบเรียบร้อยและการป้องกันบรรเทาสาธารณภัย
- (๖) ส่งเสริมอาชีพและการดำเนินงานตามแนวของเศรษฐกิจพอเพียง
- (๗) สนับสนุนและเสริมสร้างความเข้มแข็งทุกภาคส่วนในการพัฒนาท้องถิ่น
- (๘) ส่งเสริมคุณภาพชีวิตและการแก้ไขปัญหาสังคม
- (๙) ส่งเสริมพัฒนาระบบการศึกษา
- (๑๐) ส่งเสริมคุณธรรมและจริยธรรม
- (๑๑) ส่งเสริมภาคเกษตรกรรมอุตสาหกรรม

- (๑๒) ส่งเสริมการสาธารณสุข
- (๑๓) ส่งเสริมการศึกษา
- (๑๔) ส่งเสริมการศาสนา ศิลปวัฒนธรรม จารีตประเพณีและภูมิปัญญาท้องถิ่น
- (๑๕) การเตรียมความพร้อมเพื่อรองรับการเข้าสู่ประชาคมอาเซียน
- (๑๖) การประสานแผนพัฒนาท้องถิ่นและการบูรณาการการทำงานร่วมกัน
- (๑๗) ส่งเสริมภาคเกษตรที่ปลอดภัย

๓) ยุทธศาสตร์การพัฒนา (Strategy)

๑. ยุทธศาสตร์การพัฒนาที่ ๑ ด้านพัฒนาโครงสร้างพื้นฐาน สาธารณูปโภคและ
สาธารณูปการ

แนวทางการพัฒนา

- พัฒนาระบบการคมนาคม การจัดการขนส่งและไฟฟ้าสาธารณะ
- พัฒนาแหล่งน้ำเพื่อการอุปโภค - บริโภคและเกษตร ตลอดจนการป้องกันน้ำท่วมและ
ภัยแล้ง
- พัฒนาการวางผังการใช้ที่ดินให้เป็นเมืองน่าอยู่

๒. ยุทธศาสตร์การพัฒนาที่ ๒ ด้านส่งเสริมคุณภาพชีวิต

แนวทางการพัฒนา

- ส่งเสริมคุณภาพชีวิตและการแก้ไขปัญหาสังคม
- ส่งเสริมการกีฬา การศึกษา และการเรียนรู้
- ส่งเสริมการสาธารณสุข สวัสดิการสังคม สวัสดิการชุมชนและนันทนาการ
- ส่งเสริมอาชีพและการดำเนินงานตามแนวของเศรษฐกิจพอเพียง

๓. ยุทธศาสตร์การพัฒนาที่ ๓ ด้านการจัดระเบียบชุมชน/สังคมและการรักษาความสงบ
เรียบร้อย

แนวทางการพัฒนา

- สนับสนุนการป้องกันและแก้ไขปัญหาอาชญากรรม
- ส่งเสริมประชาธิปไตย ความเสมอภาค สิทธิเสรีภาพและหน้าที่ของประชาชนเพื่อความเป็น
พลเมือง
- การรักษาความสงบเรียบร้อยและการป้องกันบรรเทาสาธารณภัย

๔. ยุทธศาสตร์การพัฒนาที่ ๔ ด้านการวางแผน ส่งเสริมการลงทุน พาณิชยกรรม
และการท่องเที่ยว

แนวทางการพัฒนา

- การวางแผน การประสานแผนและการส่งเสริมการมีส่วนร่วมของประชาชนในการพัฒนา
ท้องถิ่น

- ส่งเสริมการท่องเที่ยวท้องถิ่นและการค้าชายแดน
- การเตรียมความพร้อมเพื่อรองรับการเข้าสู่ประชาคมเศรษฐกิจอาเซียน
- ส่งเสริมเศรษฐกิจชุมชน การพาณิชย์และการเสริมสร้างความเข้มแข็งในภาค

การเกษตรและอุตสาหกรรม

- การพัฒนาองค์กรและการบริหารจัดการบ้านเมืองที่ดี

๕. ยุทธศาสตร์การพัฒนาที่ ๕ ด้านการบริหารจัดการและการอนุรักษ์ทรัพยากรธรรมชาติและสิ่งแวดล้อม

แนวทางการพัฒนา

- พัฒนาระบบการกำจัดและการบริหารจัดการขยะมูลฝอย
- พัฒนาระบบบำบัดน้ำเสีย
- การบริหารจัดการ อนุรักษ์ ฟื้นฟูและปกป้องทรัพยากรธรรมชาติและสิ่งแวดล้อม
- การจัดการมลพิษต่าง ๆ

๖. ยุทธศาสตร์การพัฒนาที่ ๖ ด้านศิลปะ วัฒนธรรม จารีตประเพณีและภูมิปัญญาท้องถิ่น

แนวทางการพัฒนา

- การส่งเสริมและอนุรักษ์ศาสนา ศิลปะ วัฒนธรรม จารีตประเพณีและภูมิปัญญาท้องถิ่น
- ส่งเสริมให้ประชาชนมีความตระหนักในสถาบันชาติ ศาสนา พระมหากษัตริย์

๒. ยุทธศาสตร์ขององค์การบริหารส่วนตำบลชำแระ

๒.๑ วิสัยทัศน์

“ มุ่งมั่นพัฒนาคุณภาพชีวิต ร่วมแรงพัฒนาแหล่งท่องเที่ยว สู่วัฒนธรรมที่พอเพียงอย่างยั่งยืน ”

๒.๒ ยุทธศาสตร์

องค์การบริหารส่วนตำบลชำแระได้กำหนดยุทธศาสตร์ในการพัฒนาตำบลทั้งในด้านเศรษฐกิจสังคมและวัฒนธรรม ให้ครอบคลุมและสอดคล้องกับแนวทางการพัฒนา โดยกำหนดยุทธศาสตร์และแนวทางพัฒนา ไว้ดังนี้

ยุทธศาสตร์ที่ ๑ การพัฒนาด้านโครงสร้างพื้นฐาน

เป็นการพัฒนาด้านกายภาพเกี่ยวกับสาธารณูปโภค สาธารณูปการต่าง ๆ เพื่อยกระดับความเป็นอยู่และอำนวยความสะดวกในชุมชน มีแนวทางการพัฒนา คือ

แนวทางการพัฒนาที่ ๑ การคมนาคมและการขนส่ง ได้แก่ การก่อสร้างและบำรุงรักษาถนนและสะพาน การดูแล การจัดการจราจรในเขตพื้นที่

แนวทางการพัฒนาที่ ๒ สาธารณูปโภค ได้แก่ ด้านแหล่งน้ำ ระบบประปาชนบท อาทิ การดูแล รักษา พัฒนา ซ่อมแซมบำรุงแหล่งน้ำ และระบบประปาชนบท

แนวทางการพัฒนาที่ ๓ สาธารณูปการ ประกอบด้วย

๑. การผังเมือง อาทิ การจัดทำผังเมืองรวมจังหวัด และการวางและปรับปรุงผังเมืองรวม
๒. การควบคุมอาคาร อาทิ การควบคุมอาคาร และการเปรียบเทียบปรับคดีความผิดตามกฎหมายว่าด้วยการควบคุมอาคาร

ยุทธศาสตร์ที่ ๒ การพัฒนาด้านการส่งเสริมคุณภาพชีวิต

เป็นการพัฒนาด้านการส่งเสริมคุณภาพชีวิต เพื่อยกระดับความเป็นอยู่และเสริมสร้างคุณภาพชีวิตของประชาชน มีแนวทางการพัฒนา คือ

แนวทางการพัฒนาที่ ๑ สวัสดิการสังคม ได้แก่ การสังคมสงเคราะห์พัฒนาคุณภาพชีวิต เด็ก สตรี คนชรา ผู้ด้อยโอกาส อาทิ การสงเคราะห์เบี้ยยังชีพผู้สูงอายุ การสงเคราะห์เบี้ยยังชีพคนพิการ และครอบครัวผู้ด้อยโอกาส การสงเคราะห์เบี้ยยังชีพผู้ป่วยเอดส์ เป็นต้น

แนวทางการพัฒนาที่ ๒ นันทนาการ

๑. การส่งเสริมการกีฬา อาทิ การจัดหาอุปกรณ์กีฬา การก่อสร้าง บำรุงรักษาสนามกีฬา
๒. การจัดให้มีสถานที่พักผ่อนหย่อนใจ อาทิ การบริหารจัดการ ดูแล บำรุงรักษาสวนสาธารณะ

ยุทธศาสตร์ที่ ๓ การพัฒนาด้านการศึกษา

เป็นการดำเนินการเกี่ยวกับการส่งเสริมและสนับสนุนการศึกษาของเด็ก เยาวชน และประชาชน โดยทั่วไป มีแนวทางการพัฒนา คือ

แนวทางการพัฒนาที่ ๑ การจัดการศึกษาในระบบ ได้แก่ การจัดการศึกษาก่อนวัยเรียน หรือปฐมวัย การจัดการศึกษาขั้นพื้นฐาน และการจัดการศึกษาสงเคราะห์

แนวทางการพัฒนาที่ ๒ การจัดการศึกษานอกระบบ ได้แก่ การบริการการศึกษานอกโรงเรียน งานห้องสมุดประชาชน

ยุทธศาสตร์ที่ ๔ การพัฒนาด้านเศรษฐกิจ

เป็นการดำเนินการเกี่ยวกับการพัฒนาด้านเศรษฐกิจ ของประชาชน ชุมชน และระดับตำบล โดยมีแนวทางการพัฒนา คือ

แนวทางการพัฒนาที่ ๑ การส่งเสริมอาชีพ อาทิ การฝึกอบรม ส่งเสริม พัฒนากลุ่มอาชีพต่าง ๆ ขับเคลื่อนปรัชญาเศรษฐกิจพอเพียง และพัฒนางานการเกษตรในตำบล

แนวทางการพัฒนาที่ ๒ การมีส่วนร่วม อาทิ การจัดเวทีประชาคม การรับฟังความคิดเห็นของประชาชน

ยุทธศาสตร์ที่ ๕ การพัฒนาด้านการบริหารจัดการและการอนุรักษ์ทรัพยากรธรรมชาติและสิ่งแวดล้อม

เป็นการพัฒนาซึ่งครอบคลุมกิจกรรมที่เกี่ยวกับการบำรุงรักษาสิ่งแวดล้อมและการจัดการทรัพยากรธรรมชาติเพื่อให้เกิดความน่าอยู่และความยั่งยืน มีแนวทางการพัฒนา คือ

แนวทางการพัฒนาที่ ๑ การคุ้มครองดูแล บำรุงรักษา ใช้ประโยชน์จากป่าไม้ ที่ดิน ทรัพยากรธรรมชาติ และสิ่งแวดล้อม อาทิ งานพัฒนาป่าชุมชน การควบคุมไฟป่า

แนวทางการพัฒนาที่ ๒ การจัดการสิ่งแวดล้อมและมลพิษต่าง ๆ อาทิ การติดตามตรวจสอบเกี่ยวกับสิ่งแวดล้อมและมลพิษ งานสร้างจิตสำนึกด้านสิ่งแวดล้อม งานตรวจสอบคุณภาพน้ำ งานตรวจสอบคุณภาพอากาศและเสียง การกำจัดขยะมูลฝอยและสิ่งปฏิกูล และการบำบัดน้ำเสีย

แนวทางการพัฒนาที่ ๓ การดูแลรักษาที่สาธารณะ อาทิ การดูแลรักษาและคุ้มครองป้องกันที่สาธารณะประโยชน์

ยุทธศาสตร์ที่ ๖ การบริหารราชการตามหลักการบริหารบ้านเมืองที่ดี

เป็นการจัดการการบริหารราชการตามหลักการบริหารบ้านเมืองที่ดี มีแนวทางการพัฒนา คือ

แนวทางการพัฒนาที่ ๑ การพัฒนาบุคลากร อาทิ การส่งเสริมการเข้ารับการศึกษาฝึกอบรมของบุคลากร

แนวทางการพัฒนาที่ ๒ การพัฒนารายได้ อาทิ การพัฒนาระบบจัดเก็บรายได้

แนวทางการพัฒนาที่ ๓ การพัฒนาการจัดหาเครื่องมือเครื่องใช้ที่ทันสมัยและสถานที่ปฏิบัติงานให้เพียงพอและมีประสิทธิภาพการให้บริการแก่ประชาชน อาทิ การจัดหาเครื่องมือให้ทันสมัย และทันต่อการพัฒนาด้านต่างๆอย่างทั่วถึง

แนวทางการพัฒนาที่ ๔ การให้บริการแก่ประชาชน โดยจัดให้บริการทั้งในและนอกสำนักงานรวมทั้งการอำนวยความสะดวกแก่ผู้มาติดต่องานต่าง ๆ รวมทั้งการเผยแพร่ประชาสัมพันธ์ข้อมูลข่าวสารต่าง ๆ ให้ประชาชนทราบ

๒.๓ เป้าประสงค์

๑. พัฒนาคุณภาพชีวิตประชาชนทุกระดับให้มีคุณภาพชีวิตที่ดี
๒. ชุมชนมีความเข้มแข็งสามารถเกื้อกูลสมาชิกในกลุ่มและสามารถแก้ไขปัญหาของชุมชนได้เองและเข้ามามีส่วนร่วมในการพัฒนา การรักษาความสงบเรียบร้อย ความปลอดภัยในชีวิตและทรัพย์สิน
๓. ช่องทางในการรับรู้ข้อมูลข่าวสารที่ทันสมัยของประชาชนเพิ่มขึ้นสามารถนำไปใช้ใน ชีวิตประจำวันได้อย่างมีประสิทธิภาพ
๔. การคมนาคมทางบก รวมทั้งระบบสาธารณูปโภคต่างๆ มีความสะดวก รวดเร็ว และเพียงพอต่อความต้องการของประชาชน
๕. อนุรักษ์ทรัพยากรธรรมชาติและสิ่งแวดล้อมไม่เป็นมลพิษ
๖. ส่งเสริมการศึกษา ศาสนา และวัฒนธรรม

๒.๔ ตัวชี้วัด

ยุทธศาสตร์การพัฒนา	ตัวชี้วัด
๑. ยุทธศาสตร์การพัฒนาด้านโครงสร้างพื้นฐาน	๑. ร้อยละระยะทางของถนนที่ได้มาตรฐาน ๒. ร้อยละของประชาชนเดินทางสะดวก ๓. ร้อยละของครัวเรือนมีน้ำสำหรับอุปโภค-บริโภค ๔. ร้อยละของจำนวนสิ่งปลูกสร้าง
๒. ยุทธศาสตร์การพัฒนาด้านการส่งเสริมพัฒนาคุณภาพชีวิต	๑. ร้อยละของคุณภาพชีวิตของประชาชนดีขึ้น ๒. ร้อยละของความพึงพอใจของประชาชน ๓. จำนวนโครงการ/กิจกรรมเพื่อเฉลิมพระเกียรติ
๓. ยุทธศาสตร์การพัฒนาด้านการศึกษา	๑. จำนวนโครงการ/กิจกรรมเพื่อส่งเสริมพัฒนาด้านการศึกษา ๒. จำนวนโครงการ/กิจกรรมเพื่อส่งเสริมด้านศาสนา และวัฒนธรรม ๓. ร้อยละของประชาชนที่พึงพอใจ
๔. ยุทธศาสตร์การพัฒนาด้านเศรษฐกิจ	๑. จำนวนโครงการ/กิจกรรมในการส่งเสริมอาชีพ ๒. จำนวนโครงการ/กิจกรรมในการฝึกอาชีพ ๓. ร้อยละของประชาชนที่พึงพอใจ
๕. ยุทธศาสตร์การพัฒนาด้านการบริหารจัดการและการอนุรักษ์และพัฒนาทรัพยากรธรรมชาติและสิ่งแวดล้อม	๑. จำนวนครั้งในการส่งเสริมและอนุรักษ์ทรัพยากรธรรมชาติ การป้องกันและแก้ไขปัญหาสิ่งแวดล้อม ๒. จำนวนกิจกรรมในการจัดการขยะ

ยุทธศาสตร์การพัฒนา	ตัวชี้วัด
๖. ยุทธศาสตร์การบริหารราชการตามหลักการ บริหารบ้านเมืองที่ดี	๑. ร้อยละของความพึงพอใจในการทำงานของบุคลากรและ การให้บริการ ๒. ร้อยละความพึงพอใจของประชาชนต่อการดำเนินงานใน การพัฒนาท้องถิ่น ๓. จำนวนบุคลากรที่เข้าร่วมโครงการพัฒนาตนเอง ๔. ร้อยละของรายได้เพิ่มขึ้น

๒.๕ ค่าเป้าหมาย

ยุทธศาสตร์	เป้าหมาย
๑. ยุทธศาสตร์การพัฒนาด้านโครงสร้างพื้นฐาน	การพัฒนาด้านโครงสร้างพื้นฐาน โดยมุ่งสร้างและบูรณะ ถนน แหล่งน้ำ และสาธารณูปโภคสาธารณูปการ เพื่อความ เป็นอยู่ที่ดีของประชาชน
๒. ยุทธศาสตร์การพัฒนาด้านการส่งเสริมพัฒนา คุณภาพชีวิต	๑. พัฒนา ส่งเสริม สนับสนุนการบริการสาธารณสุขของ หมู่บ้าน การป้องกันและระงับโรคติดต่อ ควบคุมป้องกันโรค ระบาดในพื้นที่ ๒. พัฒนาสังคมและส่งเสริมคุณภาพชีวิตให้กับผู้สูงอายุ ผู้พิการ ผู้ป่วยเอดส์ ผู้ยากไร้ และผู้ด้อยโอกาส ๓. ดำเนินการแก้ไขปัญหายาเสพติด เพิ่มศักยภาพการ ปฏิบัติงานให้แก่ อปพร. เพิ่มประสิทธิภาพการป้องกันและ บรรเทาสาธารณภัยและลดอุบัติเหตุบนท้องถนน ให้ความรู้ และปลูกจิตสำนึกให้ประชาชนมีความสามัคคี ปรงอดอง สมานฉันท์ เพื่อความมั่นคงของชาติ

ยุทธศาสตร์	เป้าหมาย
๓. ยุทธศาสตร์การพัฒนาด้านการศึกษา	<p>๑. พัฒนา ส่งเสริม สนับสนุน การศึกษาทั้งในระบบและนอกระบบ</p> <p>๒. ส่งเสริมและสนับสนุนงานศาสนา วัฒนธรรม และนันทนาการ</p>
๔. ยุทธศาสตร์การพัฒนาด้านเศรษฐกิจ	ส่งเสริมการเกษตร และสร้างอาชีพ เพื่อเพิ่มรายได้ให้กับประชาชน ตามแนวปรัชญาเศรษฐกิจพอเพียง
๕. ยุทธศาสตร์การพัฒนาด้านการบริหารจัดการและการอนุรักษ์และพัฒนาทรัพยากร ธรรมชาติและสิ่งแวดล้อม	การอนุรักษ์ทรัพยากรธรรมชาติและสิ่งแวดล้อม เช่น ปลูกต้นไม้ อนุรักษ์พื้นที่ชุ่มน้ำ การป้องกันและแก้ไขปัญหาสิ่งแวดล้อม การส่งเสริมการพัฒนาคุณภาพสิ่งแวดล้อม การบริหารจัดการขยะ
๖. ยุทธศาสตร์การบริหารราชการตามหลักการบริหารบ้านเมืองที่ดี	พัฒนาขีดความสามารถในการให้บริการประชาชนและการปฏิบัติงาน และพัฒนาอุปกรณ์ เครื่องมือ เครื่องใช้ และสถานที่ในการปฏิบัติงาน เพื่อมุ่งสร้างประสิทธิภาพการบริหารจัดการองค์กรให้พร้อมบริการประชาชน

๒.๖ กลยุทธ์

เพื่อให้บรรลุวิสัยทัศน์ของตำบลชำแระ จำเป็นอย่างยิ่งที่จะต้องให้ความสำคัญกับการวาง
บทบาทการพัฒนาตำบลชำแระในอนาคตอย่างเหมาะสม สอดคล้องกับปัญหาความต้องการของ
ประชาชน รวมทั้งสอดคล้องกับศักยภาพและบทบาทหน้าที่ขององค์การบริหารส่วนตำบลเพื่อที่จะให้
ประชาชนได้รับประโยชน์สูงสุด ดังนั้น จึงได้กำหนดกลยุทธ์ ดังนี้

๑. ส่งเสริมระบบสาธารณสุขปโภค สาธารณูปการ และโครงสร้างพื้นฐาน

จัดให้มีและบำรุงเส้นทางคมนาคมให้ทั่วถึง จัดให้มีน้ำเพื่ออุปโภค บริโภค มีแหล่งน้ำเพื่อ
การเกษตรและการป้องกันและบรรเทาสาธารณภัย ส่งเสริมและแก้ไขให้มีไฟฟ้าสาธารณะ

๒. ส่งเสริมการศึกษา ศาสนา วัฒนธรรมและประเพณี การกีฬาและพัฒนาคุณภาพชีวิต

จัดให้มีการศึกษา ศาสนา การอนุรักษ์และฟื้นฟูวัฒนธรรมและประเพณี การกีฬา การพัฒนา
คุณภาพชีวิต ส่งเสริมและแก้ไขปัญหาการศึกษา การสังคมสงเคราะห์ การป้องกันและบำบัดรักษาโรค

๓. ส่งเสริมการพัฒนาเศรษฐกิจ และการท่องเที่ยว

จัดให้มีและบำรุงรักษาเส้นทางคมนาคมเข้าแหล่งท่องเที่ยว ส่งเสริมการท่องเที่ยว การส่งเสริม
และแก้ไขปัญหาการประกอบอาชีพ

๔. ส่งเสริมการอนุรักษ์ฟื้นฟูทรัพยากรธรรมชาติและสิ่งแวดล้อม

การส่งเสริมการปลูกป่า การอนุรักษ์และฟื้นฟูทรัพยากรธรรมชาติและสิ่งแวดล้อม การป้องกัน
และแก้ไขปัญหาขยะมูลฝอย

๕. ส่งเสริมการพัฒนากระบวนการบริหารจัดการ

จัดให้มีช่องทางการได้รับข้อมูลข่าวสาร ส่งเสริมและสนับสนุนให้ประชาชนมีส่วนร่วม ในการ
พัฒนาท้องถิ่น การพัฒนาบุคลากรให้มีประสิทธิภาพ

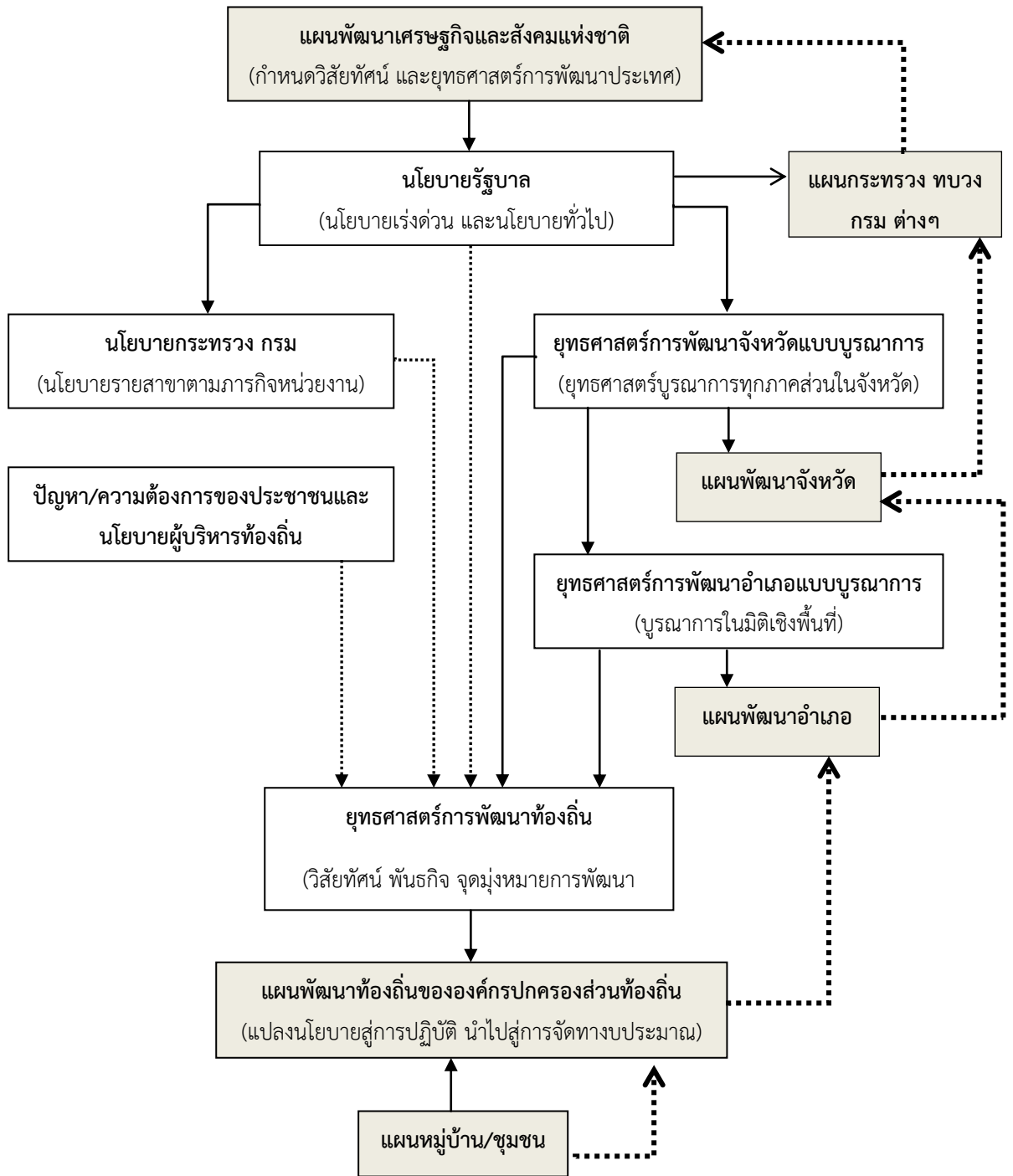
๒.๗ จุดยืนทางยุทธศาสตร์ (Positioning)

องค์การบริหารส่วนตำบลชำแระ จะพัฒนาคนตลอดชีวิต โดยสนับสนุนและส่งเสริมด้านสุขภาพของประชาชนตั้งแต่แรกเกิดจนถึงตาย ส่งเสริมและสนับสนุนการศึกษาทุกระบบให้อ่าน เขียน และคิดเลขเบื้องต้นได้เป็นอย่างดี ผู้ด้อยโอกาสได้รับการส่งเสริมคุณภาพชีวิตให้อยู่ในสังคมอย่างเท่าเทียมกัน สนับสนุนให้ภาคเกษตรกรรมเป็นแหล่งเศรษฐกิจหลักในพื้นที่ พัฒนาศักยภาพอาชีพเกษตรกรรมรวมถึงเกษตรกรให้มีความยั่งยืนเป็นภาคการเกษตรสะอาด กลุ่มอาชีพและประชาชนต้องมีรายได้เพิ่มขึ้น มีรายจ่ายลดลง มีระบบโครงสร้างพื้นฐาน สาธารณูปโภค สาธารณูปการที่ได้มาตรฐานทั่วถึงและมีความปลอดภัยในทุกด้าน พื้นที่ตำบลชำแระจะเป็นพื้นที่สีเขียว สภาพแวดล้อมน่าอยู่และสวยงาม มีประเพณี วัฒนธรรมและภูมิปัญญาท้องถิ่นและอัตลักษณ์ที่โดดเด่นและคงไว้ให้คนรุ่นหลังต่อไป ภายใต้การบริหารจัดการองค์กรและตำบลชำแระอย่างโปร่งใส เน้นธรรมาภิบาลและการมีส่วนร่วมของทุกภาคส่วน

๒.๘ ความเชื่อมโยงของยุทธศาสตร์ในภาพรวม

ในภาพรวมแล้วยุทธศาสตร์การพัฒนาขององค์การบริหารส่วนตำบลชำแระ มุ่งพัฒนา ๖ ด้าน ได้แก่ ยุทธศาสตร์การพัฒนาด้านโครงสร้างพื้นฐาน ยุทธศาสตร์การพัฒนาด้านการส่งเสริมพัฒนาคุณภาพชีวิต ยุทธศาสตร์การพัฒนาด้านการศึกษา ยุทธศาสตร์การพัฒนาด้านเศรษฐกิจ ยุทธศาสตร์การพัฒนาด้านการบริหารจัดการและการอนุรักษ์และพัฒนาทรัพยากร ธรรมชาติและสิ่งแวดล้อม และยุทธศาสตร์การบริหารราชการตามหลักการบริหารบ้านเมืองที่ดี

ความเชื่อมโยงระหว่างแผนพัฒนาท้องถิ่นกับแผนพัฒนาระดับต่างๆ



จะเห็นได้ว่า กลไกการเชื่อมโยงในการบูรณาการแผนดังกล่าว เป็นการเชื่อมโยงแผนพัฒนาหมู่บ้าน/ชุมชน เป็นแผนพัฒนาท้องถิ่น เพื่อส่งให้อำเภอนำไปบูรณาการเป็นแผนพัฒนาอำเภอ และส่งต่อเพื่อบูรณาการเป็นแผนพัฒนาจังหวัด/กลุ่มจังหวัด และส่งต่อเพื่อบูรณาการเป็นแผนพัฒนาระดับประเทศต่อไป

๓. การวิเคราะห์เพื่อพัฒนาท้องถิ่น

๓.๑ การวิเคราะห์กรอบการจัดทำยุทธศาสตร์ขององค์การบริหารส่วนตำบลชำแระ

การวิเคราะห์ศักยภาพเพื่อประเมินสภาพการพัฒนาในปัจจุบัน และโอกาสในการพัฒนาในอนาคตขององค์การบริหารส่วนตำบล เป็นการประเมินถึงโอกาสและภาวะคุกคามหรือข้อจำกัดอันเป็นสภาวะแวดล้อมภายนอก ที่มีผลต่อการพัฒนาท้องถิ่น รวมถึงจุดแข็งและจุดอ่อนของท้องถิ่น อันเป็นสภาวะแวดล้อมภายในขององค์กรปกครองส่วนท้องถิ่น โดยใช้เทคนิคการ SWOT analysis เพื่อพิจารณาศักยภาพการพัฒนาของแต่ละยุทธศาสตร์ ในแต่ละด้านดังนี้

๑. ศักยภาพการพัฒนาด้านโครงสร้างพื้นฐาน

จุดแข็ง (Strengths)

๑. ด้านการบริหารจัดการและความต้องการ ประชาชนมีความต้องการ ผู้นำ ผู้บริหาร สนับสนุนแนวคิดและกำหนดนโยบายการพัฒนาในด้านโครงสร้างพื้นฐานอย่างต่อเนื่อง

๒. บุคลากร องค์การบริหารส่วนตำบลชำแระ มีบุคลากรและอัตรากำลัง จำนวนและคุณวุฒิ อยู่ในระดับที่พร้อมที่จะดำเนินการตามนโยบายการบริหารงาน

๓. งบประมาณ ต้นทุนการดำเนินงานด้านโครงสร้างพื้นฐาน โดยเฉลี่ยอยู่ในระดับที่ไม่สูงมาก โดยเฉพาะการก่อสร้างถนนลูกรัง หินคลุก เนื่องจากมีบ่อลูกรัง และหินคลุกอยู่ใกล้พื้นที่ ส่วนต้นทุนอื่นๆ ขึ้นอยู่กับท้องตลาด

๔. เทคนิคการทำงาน ส่วนมาก เป็นงานที่ไม่ต้องใช้เทคนิคและวิธีการทำงานในระดับสูง

จุดอ่อน (Weakness=W)

๑. โครงการขนาดใหญ่ต้องใช้งบประมาณสูง องค์การบริหารส่วนตำบลชำแระไม่สามารถดำเนินโครงการได้

โอกาส (Opportunity=O)

๑. รัฐธรรมนูญแห่งราชอาณาจักรไทย พ.ศ.๒๕๖๐ ให้การสนับสนุนการดำเนินงานของท้องถิ่น ไม่ว่าจะเป็นด้านเศรษฐกิจท้องถิ่น ระบบสาธารณสุขปศุสัตว์ สาธารณูปการ เป็นต้น

๒. พระราชบัญญัติกำหนดแผนและขั้นตอนการกระจายอำนาจให้แก่องค์กรปกครองส่วนท้องถิ่นมีหน้าที่ในการจัดระบบบริการสาธารณะ เพื่อประโยชน์ของประชาชนในท้องถิ่น โดยที่หน่วยงานส่วนกลางและส่วนภูมิภาค ส่งเสริมและสนับสนุนการถ่ายโอนภารกิจให้แก่ อบต.

อุปสรรคหรือข้อจำกัด (Threat=T)

๑. โครงการที่ต้องใช้เทคโนโลยีสูง หรือความชำนาญเป็นพิเศษ องค์กรบริหารส่วนตำบล
ชำระยังไม่มีความชำนาญและบุคลากร

๒. ศักยภาพการพัฒนาคุณภาพชีวิตและสังคม

จุดแข็ง (Strength=s)

๑. ด้านการบริหารจัดการ ผู้นำ ผู้บริหาร สนับสนุนแนวคิดและกำหนดนโยบายการพัฒนา
ในด้านคุณภาพชีวิตและสังคมอย่างต่อเนื่อง

๒. บุคลากร องค์กรบริหารส่วนตำบลชำระ มีบุคลากรและอัตรากำลัง จำนวนและ
คุณวุฒิ อยู่ในระดับที่พร้อมที่จะดำเนินการตามนโยบายการบริหารงาน

๓. งบประมาณ ต้นทุนการดำเนินงาน โดยเฉลี่ยอยู่ในระดับที่ไม่สูงมาก

๔. เทคนิคการทำงาน ส่วนมาก เป็นงานที่ไม่ต้องใช้เทคนิคและวิธีการทำงานในระดับสูง

จุดอ่อน (Weakness=W)

๑. ระบบฐานข้อมูลด้านสังคมและสาธารณสุขไม่ถูกต้อง ไม่ชัดเจน ประชาชนให้ข้อมูลที่
คลาดเคลื่อน

๒. ประชาชนยังสนใจ และมีความจริงจัง หรือตั้งใจจริงในโครงการที่รัฐจัดให้ความ
ช่วยเหลือ

๓. ยังไม่มีบุคลากรที่มีความชำนาญเฉพาะด้านมารับผิดชอบงานด้านสังคม

โอกาส (Opportunity=O)

๑. ยุทธศาสตร์การพัฒนาด้านสังคมและการสาธารณสุขเป็นยุทธศาสตร์การพัฒนา
ระดับชาติที่รัฐบาลส่งเสริม

๒. ยุทธศาสตร์การพัฒนาด้านคุณภาพชีวิตและสังคมเป็นยุทธศาสตร์การพัฒนา ที่มีโอกาส
จะได้ขอรับการสนับสนุนงบประมาณมีมาก

อุปสรรคหรือข้อจำกัด (Threat=T)

๑. การแก้ไขปัญหาด้านด้านคุณภาพชีวิตและสังคม เป็นงานที่ต้องอาศัยความร่วมมือจากหลายๆ ส่วนที่ต้องประสานงานกัน ถึงจะเกิดผลสัมฤทธิ์
๒. ระเบียบกฎหมายที่เกี่ยวข้อง ค่อนข้างมากทำให้การดำเนินงานไม่คล่องตัว เกิดความล่าช้าในการทำงาน ประชาชนจึงเกิดความเบื่อหน่าย

๓. ศักยภาพการพัฒนาทางการศึกษา

จุดแข็ง (Strength=s)

๑. ด้านการบริหารจัดการ ผู้นำ ผู้บริหาร สนับสนุนแนวคิดและกำหนดนโยบายการพัฒนาในด้านการศึกษา ศาสนา และวัฒนธรรม
๒. บุคลากร องค์กรบริหารส่วนตำบลชำแระ มีบุคลากรและอัตรากำลัง จำนวนและคุณวุฒิ อยู่ในระดับที่พร้อมที่จะดำเนินการตามนโยบายการบริหารงาน
๓. งบประมาณ ต้นทุนการดำเนินงาน โดยเฉลี่ยอยู่ในระดับที่ไม่สูง
๔. เทคนิคการทำงาน ส่วนมาก เป็นงานที่ไม่ต้องใช้เทคนิคและวิธีการทำงานในระดับสูง

จุดอ่อน (Weakness=W)

๑. ระบบฐานข้อมูลด้านการศึกษาไม่ถูกต้อง ไม่ชัดเจน ประชาชนให้ข้อมูลที่คลาดเคลื่อน
๒. ยังไม่มีบุคลากรที่มีความชำนาญเฉพาะด้านมารับผิดชอบงานด้านการกีฬา

โอกาส (Opportunity=O)

๑. ยุทธศาสตร์การพัฒนาทางการศึกษาเป็นยุทธศาสตร์การพัฒนาระดับชาติที่รัฐบาลส่งเสริม
๒. ยุทธศาสตร์การพัฒนาวัฒนธรรมประเพณีท้องถิ่นเป็นยุทธศาสตร์ที่จังหวัดราชบุรีให้ความสำคัญ

อุปสรรคหรือข้อจำกัด (Threat=T)

๑. การแก้ไขปัญหาทางการศึกษา เป็นงานที่ต้องอาศัยความร่วมมือจากหลายๆส่วนที่ต้องประสานงานกัน ถึงจะเกิดผลสัมฤทธิ์

๔. ศักยภาพการพัฒนาด้านเศรษฐกิจ

จุดแข็ง (Strengths)

๑. บุคลากร องค์การบริหารส่วนตำบลชำแระ มีบุคลากรและอัตรากำลัง จำนวนและคุณวุฒิ อยู่ในระดับที่พร้อมที่จะดำเนินการตามนโยบายการบริหารงาน
๒. งบประมาณ ต้นทุนการดำเนินงาน โดยเฉลี่ยอยู่ในระดับที่ไม่สูงมาก
๓. เทคนิคการทำงาน ส่วนมาก เป็นงานที่ไม่ต้องใช้เทคนิคและวิธีการทำงานในระดับสูง

จุดอ่อน(Weakness=W)

๑. ระบบฐานข้อมูลด้านเศรษฐกิจไม่ถูกต้อง ไม่ชัดเจน ประชาชนให้ข้อมูลที่คลาดเคลื่อน
๒. ประชาชนยังสนใจ และมีความจริงจัง หรือตั้งใจจริงในโครงการที่รัฐจัดให้ความช่วยเหลือ

โอกาส(Opportunity=O)

๑. การแก้ไขปัญหาความยากจนเป็นยุทธศาสตร์การพัฒนาระดับชาติที่รัฐบาลส่งเสริม
๒. การแก้ไขปัญหาความยากจนเป็นยุทธศาสตร์การพัฒนาจังหวัดราชบุรี โอกาสที่จะได้ขอรับการสนับสนุนงบประมาณมีมาก

อุปสรรคหรือข้อจำกัด(Threat=T)

๑. การแก้ไขปัญหาด้านเศรษฐกิจและความยากจน เป็นงานที่ต้องอาศัยความร่วมมือจากหลายๆส่วนที่ต้องประสานงานกัน ถึงจะเกิดผลสัมฤทธิ์
๒. ระเบียบกฎหมายที่เกี่ยวข้อง ค่อนข้างมากทำให้การดำเนินงานไม่คล่องตัว เกิดความล่าช้าในการทำงาน ประชาชนจึงเกิดความเบื่อหน่าย

๕. ศักยภาพการพัฒนาด้านการอนุรักษ์และพัฒนาทรัพยากรธรรมชาติและสิ่งแวดล้อม

จุดแข็ง (Strengths)

๑. ด้านการบริหารจัดการ ผู้นำ ผู้บริหาร สนับสนุนแนวคิดและกำหนดนโยบายการพัฒนาในด้านการอนุรักษ์และพัฒนาทรัพยากรธรรมชาติและสิ่งแวดล้อม
๒. งบประมาณ ต้นทุนการดำเนินงาน โดยเฉลี่ยอยู่ในระดับที่ไม่สูง

จุดอ่อน(Weakness=W)

๑. ประชาชนยังขาดความสนใจในเรื่องการจัดการทรัพยากรธรรมชาติ
๒. ประชาชนได้รับผลประโยชน์จากการท่องเที่ยวค่อนข้างน้อย เนื่องจากไม่มีการเชื่อมโยงด้านการท่องเที่ยวในจังหวัด

โอกาส (Opportunity=O)

๑. ยุทธศาสตร์การพัฒนาด้านการอนุรักษ์และพัฒนาทรัพยากรธรรมชาติและสิ่งแวดล้อมเป็นยุทธศาสตร์การพัฒนาระดับชาติที่รัฐบาลส่งเสริม
๒. ยุทธศาสตร์การพัฒนาด้านการอนุรักษ์และพัฒนาทรัพยากรธรรมชาติและสิ่งแวดล้อมเป็นยุทธศาสตร์การพัฒนาระดับจังหวัดราชบุรี มีโอกาสได้รับการสนับสนุนมาก

อุปสรรคหรือข้อจำกัด (Threat=T)

๑. ขาดการบูรณาการและการประสานงานที่ดี ในหน่วยงานที่เกี่ยวข้อง
๒. ระดับจังหวัดยังขาดการเชื่อมโยงด้านการอนุรักษ์สิ่งแวดล้อม และการกระจายผลประโยชน์ด้านการท่องเที่ยวอย่างไม่ทั่วถึง

๖.ศักยภาพการพัฒนาด้านการบริหารราชการตามหลักการบริหารบ้านเมืองที่ดี

จุดแข็ง (Strength=s)

๑. ด้านการบริหารจัดการ ผู้นำ ผู้บริหาร สนับสนุนแนวคิดและกำหนดนโยบายการพัฒนาในด้านการเมือง การบริหาร และการพัฒนาบุคลากรท้องถิ่น
๒. บุคลากร องค์กรบริหารส่วนตำบลชำแระ มีบุคลากรและอัตรากำลัง จำนวนและคุณวุฒิ อยู่ในระดับที่พร้อมที่จะดำเนินการตามนโยบายการบริหารงาน
๓. งบประมาณ ต้นทุนการดำเนินงาน โดยเฉลี่ยอยู่ในระดับที่ไม่สูง

จุดอ่อน(Weakness=W)

๑. ประชาชนยังขาดความสนใจในเรื่องการเมืองการปกครอง
๒. ประชาชนยังไม่เข้าใจบทบาทของตนเองในการพัฒนาท้องถิ่น

โอกาส(Opportunity=O)

๑. ยุทธศาสตร์การพัฒนาด้านการเมือง การบริหารราชการที่ดี เป็นยุทธศาสตร์การพัฒนา ระดับชาติที่รัฐบาลส่งเสริม

๒. ยุทธศาสตร์การพัฒนาด้าน การเมือง การบริหารราชการที่ดี เป็นยุทธศาสตร์การพัฒนาจังหวัดราชบุรี มีโอกาสได้รับการสนับสนุนมาก

อุปสรรคหรือข้อจำกัด(Threat=T)

๑. การพัฒนาด้านการเมือง การบริหาร เป็นงานที่ต้องอาศัยความร่วมมือจากหลายๆส่วน ที่ต้องประสานงานกัน ถึงจะเกิดผลสัมฤทธิ์

๒. การพัฒนาด้านการเมือง การบริหาร เป็นงานที่ต้องอาศัยจิตสำนึก เกี่ยวกับการใช้ดุลพินิจส่วนบุคคล จึงเป็นงานที่ค่อนข้างจะคาดเดาผลงานได้ยาก

๓.๒ การประเมินสถานการณ์สภาพแวดล้อมภายนอกที่เกี่ยวข้อง

๑) ด้านโครงสร้างพื้นฐาน ด้านสาธารณูปโภค และสาธารณูปการ

ผลการพัฒนาขององค์การบริหารส่วนตำบลชำแระในปีที่ผ่านมาได้มีการพัฒนาและช่วยแก้ปัญหาความเดือดร้อนและบรรเทาความต้องการของประชาชนในด้านโครงสร้างพื้นฐานด้านสาธารณูปโภค ด้านแหล่งน้ำได้ระดับหนึ่ง เนื่องจากมีข้อจำกัดด้านงบประมาณประกอบกับต้องรับผิดชอบพื้นที่ครอบคลุมทั้งตำบลชำแระ (๗ หมู่บ้าน) จึงไม่สามารถแก้ไขปัญหาดังกล่าวให้หมดไปเพราะต้องใช้งบประมาณมาก แต่ความต้องการของประชาชนในด้านนี้ มีเป็นจำนวนมาก เช่น การก่อสร้าง ปรับปรุง ซ่อมแซมถนนและอื่นๆ ภายในหมู่บ้าน การขยายเขตไฟฟ้า ระบบประปา แหล่งน้ำเพื่อการเกษตร ทำให้ไม่สามารถดำเนินการได้อย่างทั่วถึงพื้นที่ตามแผนพัฒนาที่กำหนดไว้ จึงนำสภาพปัญหาและความต้องการที่เคยเสนอมา และดำเนินการจัดทำประชาคมเสนอปัญหาและความต้องการ บรรจุเข้าแผนยุทธศาสตร์การพัฒนาด้านองค์การบริหารส่วนตำบลชำแระ เพื่อนำไปจัดทำแผนพัฒนาสามปีขององค์การบริหารส่วนตำบลชำแระแก้ไขในปีต่อไป

๒) ด้านการส่งเสริมพัฒนาคุณภาพชีวิต

จากสถานการณ์การแพร่ระบาดของยาเสพติดในปัจจุบัน ทำให้คุณภาพชีวิตของประชาชนไม่ดีเท่าที่ควรขาดการป้องกัน รักษาและการดูแลสุขภาพอนามัยของตนเอง ขาดโอกาสทางการศึกษา รวมทั้งสวัสดิการและกิจกรรมนันทนาการไม่เพียงพอ องค์การบริหารส่วนตำบลชำแระ จึงได้มีการส่งเสริมความรู้และป้องกันการระบาด

ของยาเสพติด พัฒนาคุณภาพชีวิตคนชรา ส่งเสริมให้เยาวชนและประชาชนใช้เวลาว่างให้เป็นประโยชน์ สร้างความเข้มแข็งของชุมชนในการป้องกันและแก้ไขปัญหาเอดส์ รวมทั้งส่งเสริมการจัดการศึกษา มีการพัฒนาด้านเศรษฐกิจและสังคมไปพร้อมๆ กันเพื่อให้ประชาชนมีคุณภาพชีวิตที่ดีขึ้น

๓) ด้านการศึกษา ศาสนาและวัฒนธรรม

ปัจจุบันปัญหาด้านการศึกษา เป็นปัญหาที่สำคัญที่จะต้องเร่งเสริมสร้างการเรียนรู้ให้แก่ประชากร เพื่อเป็นการพัฒนาศักยภาพของประชากรให้มีคุณภาพ สามารถพัฒนาตนเองให้เข้ากับยุค และสังคมที่เปลี่ยนแปลงตลอดเวลา หากไม่มีการส่งเสริมการเรียนรู้จะทำให้ประชากรตกเป็นผู้ด้อยโอกาสทางสังคมมีทางเลือกในการดำเนินชีวิตน้อยลงจึงจำเป็นต้องมีการส่งเสริมการเรียนรู้ในทุกระดับตลอดจนรักษาขนบธรรมเนียมประเพณีที่เป็นเอกลักษณ์ของชุมชนให้คงอยู่ตลอดไป

๔) ด้านเศรษฐกิจ

รัฐบาลแก้ไขปัญหาด้านเศรษฐกิจมาโดยตลอด แต่ก็ไม่สามารถแก้ไขปัญหาทางด้านนี้ให้หมดไปได้ เนื่องจากภาวะเศรษฐกิจตกต่ำต่อเนื่องมาหลายปี พืชผลทางการเกษตรตกต่ำ ขาดเงินทุนหมุนเวียนในภาคอุตสาหกรรมต้องลดการผลิต ลดคนงาน ทำให้คนว่างงานเพิ่มมากขึ้น ไม่มีรายได้เลี้ยงดูครอบครัว องค์กรบริหารส่วนตำบลชำระได้มีการส่งเสริมการประกอบอาชีพให้กับราษฎรและสนับสนุนให้ประชาชนดำเนินงานตามแนวทางเศรษฐกิจพอเพียงเพื่อสร้างชุมชนให้เข้มแข็งต่อไปในอนาคต

๕) ด้านทรัพยากรธรรมชาติและสิ่งแวดล้อม

องค์กรบริหารส่วนตำบลชำระ ได้เล็งเห็นปัญหาด้านทรัพยากรธรรมชาติและสิ่งแวดล้อม โดยประชาชนยังขาดความรู้ความเข้าใจในการใช้ทรัพยากรธรรมชาติอย่างประหยัดและขาดจิตสำนึกในการบำรุงรักษาทรัพยากรธรรมชาติและสิ่งแวดล้อม ทำให้เกิดมลพิษต่างๆ ซึ่งองค์กรบริหารส่วนตำบลชำระ ได้ดำเนินการขุดลอกคลองระบายน้ำ กำจัดวัชพืช ซึ่งก็แก้ปัญหาได้ระดับหนึ่ง ในปัจจุบันจะต้องพัฒนาคุณภาพสิ่งแวดล้อมให้สมดุลต่อไป

๖) ด้านการเมืองการบริหาร

รัฐบาลได้มีการกระจายอำนาจสู่ท้องถิ่นเพื่อให้ประชาชนในท้องถิ่นได้เข้ามาบริหารจัดการและมีส่วนร่วมในการปกครองตนเองในรูปของกระบวนการประชาคมหมู่บ้าน มีการพัฒนาบุคลากรเพื่อให้ทันกับเทคโนโลยีที่ทันสมัย โดยจัดส่งบุคลากรไปศึกษาอบรมความรู้ในด้านต่างๆ เพื่อเพิ่มประสิทธิภาพในการทำงาน รวมทั้งจัดหาเครื่องมือ วัสดุอุปกรณ์ เครื่องใช้ต่างๆ ให้สามารถปฏิบัติงานได้รวดเร็วและทันสมัย มีการเผยแพร่ประชาสัมพันธ์ผลการดำเนินงานให้ประชาชนได้รับทราบตามหลักธรรมาภิบาลด้วยความโปร่งใส ตรวจสอบได้ และมีการส่งเสริมการบริหารงานท้องถิ่นโดยใช้เทคนิคระบบสารสนเทศเพื่อความรวดเร็ว ท้วถึงและมุ่งเน้นผลสัมฤทธิ์